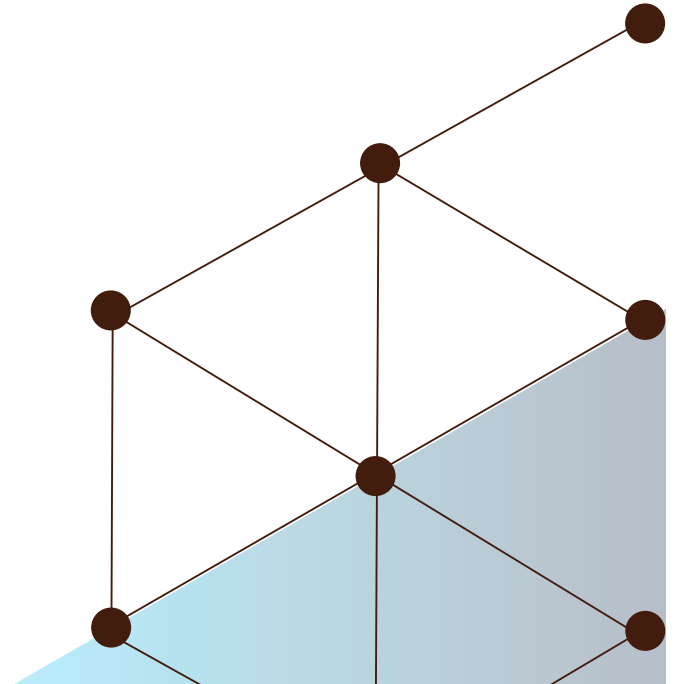


**ÖZEL EĞİTİM VE REHBERLİK HİZMETLERİ  
GENEL MÜDÜRLÜĞÜ**

# **KAYNAŞTIRMA/BÜTÜNLEŞTİRME YOLUYLA EĞİTİM UYGULAMALARI ULUSAL EYLEM PLANI (2022-2026)**

**2022**





ÖZEL EĞİTİM VE REHBERLİK HİZMETLERİ  
GENEL MÜDÜRLÜĞÜ



## SUNUŞ

Kaynaştırma/bütünleştirme yoluyla eğitim uygulamalarının yapıldığı okullardaki öğrenciler, öğretmenler, aileler ve ilgili paydaşların artan ihtiyaçları ve çeşitlenen taleplerinin karşılanması amacıyla Bakanlığımızca pek çok çalışma yürütülmektedir. Bu çalışmaların neticesinde hazırlanan Kaynaştırma/Bütünleştirme Yoluyla Eğitim Uygulamaları Ulusal Eylem Planı (2022-2026) ile kaynaştırma/bütünleştirme yoluyla öğrenim gören özel eğitim ihtiyacı olan öğrencilere ülke genelinde sunulan eğitim hizmetlerinin niteliğinin artırılması, izlenebilir ve denetlenebilir bir sistem oluşturulması hedeflenmektedir.

“Eğitim Öğretime Erişim”, “Eğitim ve Öğretimde Kalitenin Artırılması”, “Farkındalık ve Tutum Artırma” ve “Yasal Düzenlemeler” olmak üzere 4 (dört) politika alanından oluşan Eylem Planının hayata geçirilmesi ile alanda sunulan hizmetlerde uygulama birliği sağlanmasına, kişiler ve kurumlar arası iş birliğinin artırılmasına, kaynaştırma/bütünleştirme yoluyla eğitim alan öğrencilerimize daha sistemli ve nitelikli eğitim hizmetlerinin sunulmasına katkı sağlayarak tüm öğrencilerimize, ailelerimize ve öğretmenlerimize faydalı olacağına inanıyorum.

Mahmut ÖZER  
Millî Eğitim Bakanı



ÖZEL EĞİTİM VE REHBERLİK HİZMETLERİ  
GENEL MÜDÜRLÜĞÜ



# İçindekiler

1. Özel Eğitim ve Kaynaştırma/Bütünleştirme İle İlgili Temel Kavramlar .....	5
2. Kaynaştırma/Bütünleştirme Yoluyla Sunulan Eğitim Uygulamaları Hizmetleri .....	10
3. Özel Eğitim ve Kaynaştırma/Bütünleştirme Yoluyla Eğitim Hizmetlerine İlişkin Yasal Çerçeve .....	12
4. Kaynaştırma/Bütünleştirme Yoluyla Eğitim Uygulamaları Eylem Planı (2022-2026) .....	18

## FAALİYET VE GÖSTERGELER

1. Politika Alanı: Eğitim Öğretime Erişim .....	24
2. Politika Alanı: Eğitim ve Öğretimde Kalitenin Artırılması .....	44
3. Politika Alanı : Farkındalık ve Tutum Artırma .....	70
4. Politika Alanı: Yasal Düzenlemeler .....	75



ÖZEL EĞİTİM VE REHBERLİK HİZMETLERİ  
GENEL MÜDÜRLÜĞÜ

## KISALTMALAR

**BEGEP:** Bütünleştirici Eğitimin Geliştirilmesi Projesi

**BEP:** Bireyselleştirilmiş Eğitim Programı

**BİLSEM:** Bilim ve Sanat Merkezleri

**MEB:** Milli Eğitim Bakanlığı

**RAM:** Rehberlik ve Araştırma Merkezi

**STK:** Sivil Toplum Kuruluşu



## 1. Özel Eğitim ve Kaynaştırma/Bütünleştirme İle İlgili Temel Kavramlar

Özel eğitim ihtiyacı olan öğrencilerin akranlarıyla birlikte aynı eğitim ve öğretim ortamlarında gerekli düzenlemelerin ve uyarlamaların yapılması koşuluyla eğitimlerine birlikte devam etmeleri olarak tanımlanabilecek kaynaştırma/bütünleştirme yoluyla eğitim uygulamaları, alan yazında farklı şekillerde tanımlanmaktadır. Bu tanımlamalardan bazıları şöyle özetlenebilir:

- Özel eğitim ihtiyacı olan bireylerin eğitim ihtiyaçlarının belirlenerek, bireyselleştirilmiş eğitim programı rehberliğinde ve gerekli destek eğitim hizmetlerinin sağlanmasıyla, genel eğitim sınıflarında akranlarıyla birlikte yer aldığı eğitim uygulaması<sup>1</sup>
- Özel eğitim ihtiyacı olan bireylerin eğitimlerini, akranlarının devam ettiği okullarda ve onlarla aynı sınıflarda sürdürmesi<sup>2</sup>
- Özel eğitim ihtiyacı olan öğrenciye ve sınıf öğretmenine ihtiyaç duydukları destek eğitim hizmetlerinin sağlanması koşuluyla, özel eğitim ihtiyacı olan öğrencilerin genel eğitim sınıflarında normal gelişim gösteren akranları ile birlikte eğitimlerine devam etmeleri<sup>3</sup>
- Özel eğitim ihtiyacı olan öğrencilerin uygun eğitim ve öğretim desteği alarak akranlarıyla aynı sınıfta ve eşit şartlarda eğitim almaları<sup>4</sup>
- Okul içi ve dışında bulunan tüm eğitim alanlarının özel eğitim ihtiyacı olan öğrencilere uygun hale getirilmesi ve bu öğrencilerin ihtiyaç duydukları eğitimin normal gelişim gösteren akranları ile beraber verilmesi<sup>5</sup>

<sup>1</sup> Akçamete, G. (2012) *Genel Eğitim Okullarında Özel Gereksinimi Olan Öğrenciler ve Özel Eğitim*, Kök Yayıncılık.

<sup>2</sup> Sucuoğlu, B., Bakkaloğlu, H., İşcen Karasu, F., Demir, Ş., & Akalın, S. (2013) *Inclusive preschool teachers: Their attitudes and knowledge about inclusion*. *International Journal of Early Childhood Special Education*, 5(2), 107-128.

<sup>3</sup> Kırcaali-İftar, G. (1992) *Özel eğitimde kaynaştırma*, *Eğitim ve Bilim*, 16, 45- 50.

<sup>4</sup> Osberne & Dimattia (1994) akt. Akçamete, G. (2012) *Genel Eğitim Okullarında Özel Gereksinimi Olan Öğrenciler ve Özel Eğitim*, Kök Yayıncılık.

<sup>5</sup> Friend, M. & Bursuck, W.D. (2002) *Including students with special needs: A practical guide for classroom teachers*. Boston, Allyn and Bacon.



## ÖZEL EĞİTİM VE REHBERLİK HİZMETLERİ GENEL MÜDÜRLÜĞÜ

Özel Eğitim Hizmetleri Yönetmeliği'ne<sup>6</sup> göre kaynaştırma/bütünleştirme yoluyla eğitim uygulamaları şu şekilde tanımlanmaktadır:

*“Özel eğitim ihtiyacı olan bireylerin her tür ve kademede diğer bireylerle karşılıklı etkileşim içinde bulunmalarını ve eğitim amaçlarını en üst düzeyde gerçekleştirmelerini sağlamak amacıyla bu bireylere destek eğitim hizmetleri de sunularak akranlarıyla birlikte tam zamanlı ya da özel eğitim sınıflarında yarı zamanlı olarak verilen eğitim”*

Bu tanımlardan da anlaşılacağı gibi, kaynaştırma/bütünleştirme yoluyla eğitim uygulamaları en genel tabirle sadece özel eğitim ihtiyacı olan öğrencinin genel eğitim sınıfına yerleştirilmesi anlamına gelmez. Kaynaştırma/bütünleştirme yoluyla eğitim uygulamalarının temel ilkelerinden biri genel eğitim sınıflarında eğitim gören özel eğitim ihtiyacı olan öğrencilere ve öğretmenlerine özel eğitim desteği sağlanmasıdır<sup>7</sup>.

Türkiye’de ilgili yönetmeliklerde kaynaştırma ve bütünleştirme genellikle birlikte ele alınan kavramlar olarak ele alınsa da alan yazında kaynaştırma ve bütünleştirmenin farklı olarak tanımlandığı görülmektedir. Bütünleştirme; öğrencileri, aileleri eğitimcileri ve toplumun diğer üyelerini bir araya getiren okullar yaratma felsefesidir<sup>8</sup>. Bütünleştirme, iş birliğine açık, destekleyici ve öğrenmeye uygun (öğrenmeye teşvik edici) ortamlarda tüm öğrencilerin öğrenmek için gereksinim duyduğu hizmetlerin ve fiziksel koşulların sağlanması olduğu kadar, öğrencilerin her birinin bireysel farklılıklara saygı duyması ve farklılıklarından da bir şeyler öğrenmesi olarak tanımlanmaktadır. Bütünleştirme uygulamalarının temelini oluşturan ilkeler ise şöyle sıralanabilir<sup>9</sup>:

<sup>6</sup> Özel Eğitim Hizmetleri Yönetmeliği (2018) <https://www.resmigazete.gov.tr/eskiler/2018/07/20180707-8.htm> (Erişim Tarihi: 15.11.2022)

<sup>7</sup> Akçamete (2012)

<sup>8</sup> Bloom, Perlmutter & Burrell, 1999; akt. Akçamete (2012)

<sup>9</sup> Akçamete (2012)





1. *Farklılık/Çeşitlilik*: Etkili bütünleştirme öğrenme (yeteneği) özellikleri, ırk, dil yetisi, ekonomik durumu, cinsiyeti, öğrenme stili, etnik özellikleri, kültürel geçmişi/alt yapısı, dini, aile yapısı ne olursa olsun tüm öğrencilere hitap edecek şekilde eğitim sistemini geliştirmektedir. Bütünleştirme yapılan okullarda tüm öğrenciler birlikte öğrenme, oynama ve eğitsel, sosyal ve öğretici etkinliklere katılma imkânına sahiptir. Bu bütünleştirici uygulamalar akran kabulünü artırdığı gibi eşitliği, iş birliğini ve bireysel gereksinimlere ve farklılıklara saygılı, anlayışlı ve hoşgörülü olmayı pekiştirmektedir.

2. *Bireysel Gereksinimler*: Etkili bütünleştirme duyarlılığı ve bireysel gereksinim ve farklılıkların kabulünü kapsamaktadır. Yetersizlik durumu, millet, dilbilimsel geçmiş/altyapı, cinsiyet, ekonomik durum gibi güçlükler akademik performansı ve sosyalleşmeyi etkilemektedir. Bu nedenle, eğitimciler bireysel gereksinimlere ve farklılıklara karşı duyarlı olmalıdır. Bütünleştirme sınıflarında tüm öğrenciler öğrenme becerisi olan ve topluma katkısı olabilecek bireyler olarak değer görürler. Tüm öğrencilere farklılıkları onaylamak ve birbirini benzerlik ve farklılıklarına değer vermekle bundan yararlanmak öğretilmektedir.

3. *Yansıtıcı Öğretim*: Bütünleştirme sınıflarında, öğretmenler öğrencilerin gereksinimlerinin farkında olan ve bu gereksinimlere cevap verecek biçimde esnek davranan, programda uyarlamalar yapan yansıtıcı eğitim uygulayıcılarıdır. Eğitimciler eğitimi tüm öğrencilere yönelik olarak, değerlendirme teknikleri, programa hedeflerine ulaşabilirlik, öğretim stratejileri, teknoloji, fiziksel tasarım uyarlamaları ve öğrenci gereksinimlerine dayanarak sağlanan ilgili hizmetler konularında düzenlemeler yaparak bireyselleştirirler.



4. *İş birliği*: Etkili bütünleştirme bir grup çabasıdır; eğitimciler, diğer uzmanlar öğrenciler aileler ve toplum kuruluşları arasında iş birliğini gerektirmektedir. Öğrencilerin gereksinim duyduğu destek ve hizmetler genel eğitim sınıfında sağlanmaktadır. Kişiler iş birliği içinde ve yansıtıcı biçimde, kaynakları paylaşarak, yeteneklerini birleştirerek, birlikte karar vererek ve öğrencinin yararına, onun gereksinim ve özelliklerini dikkate alarak çalışırlar.

Kaynaştırma/bütünleştirme yoluyla eğitim uygulamalarının Türkiye’de uygulama anlamında benzer anlamda kullanıldığı düşünüldüğünde kaynaştırma/bütünleştirmenin özellikleri genel bir ifadeyle özetlenebilir. Örneğin, kaynaştırma/bütünleştirme yoluyla eğitim uygulamalarına yönelik alan yazındaki tanımlar birlikte değerlendirildiğinde, özel eğitim ihtiyacı olan öğrencilere ve öğretmenlerine destek eğitim hizmetleri sağlamanın ve özel eğitim ihtiyacı olan öğrencilerin olabildiğince normal gelişim gösteren akranlarıyla aynı sınıfta eğitim almasının vurgulanan iki ortak nokta olduğu görülmektedir<sup>10</sup>. Tanımından da anlaşılacağı gibi, öğretmene ve özel eğitim ihtiyacı olan öğrencilere uygun destek eğitim hizmetlerini sağlamadan gerçekleştirilmeye çalışılan bir uygulamanın özel eğitim ihtiyacı olan ve olmayan çocukları fiziksel olarak bir araya getirmekten öteye geçemeyeceği bilinmektedir<sup>11</sup>. Bu nedenle destek eğitim hizmetlerinin bu süreçte önemli olduğu ve başarılı bir kaynaştırma uygulaması için önkoşul niteliği taşıdığı söylenebilir.<sup>12</sup>

<sup>10</sup> Kargın, T. (2021) *Kaynaştırma/Bütünleştirme Eğitimi Yoluyla Eğitim-Öğretim Niteliğinin Arttırılması ve Yapılandırma Çalışması*. MEB Özel Eğitim ve Rehberlik Hizmetleri Genel Müdürlüğü, Özel Eğitim ve Kaynaştırma Daire Başkanlığı, Yayımlanmamış Araştırma Raporu.

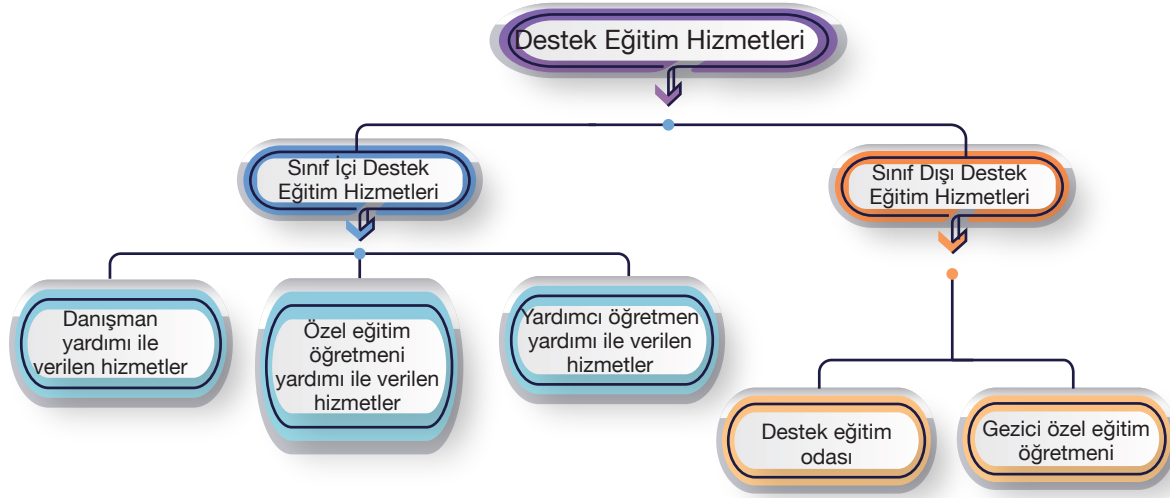
<sup>11</sup> Kargın (2021).

<sup>12</sup> Salend, S. J. (2005) *Creating inclusive classroom (5th ed.)* NJ: Pearson Education.

## Destek Eğitim Hizmetleri

Destek eğitim hizmeti, Özel Eğitim Hizmetleri Yönetmeliği'nde<sup>13</sup> "Özel eğitim ihtiyacı olan bireylerin eğitim ihtiyaçları doğrultusunda kendilerine, ailelerine, öğretmenlerine ve okuldaki diğer personele uzman personel ve gerekli araç-gereçlerle sunulan danışmanlık hizmetleri" olarak tanımlanmaktadır. Özel eğitim ihtiyacı olan öğrenciler, fiziksel, zihinsel, sosyal, duygusal, dil ve iletişim gibi alanlarda sahip oldukları özellikler nedeniyle farklı destek eğitim hizmetlerine ihtiyaç duymaktadır. Bu ihtiyaçları genel eğitim sınıfı içinde tek başına sınıf öğretmenin karşılamasını beklemek oldukça güçtür.

Öğretmene ve özel eğitim ihtiyacı olan öğrenciye ihtiyaç duyduğu alanlarda sunulabilecek destek eğitim hizmetleri sınıf içi ve sınıf dışı destek eğitim hizmetleri olmak üzere ikiye ayrıldığı görülmektedir (Şekil 1). Sınıf içinde verilen destek eğitim hizmetleri öğrenciyi genel eğitim sınıfından ayırmadan sürdürülen hizmetler olarak tanımlanabilir. Sınıf dışında verilen danışmanlık hizmetleri ise danışman yardımı ile, özel eğitim öğretmeni yardımı ile ve yardımcı öğretmen yardımı ile olmak üzere üç şekilde sınıflandırılabilir<sup>14</sup>.



Şekil 1. Destek eğitim hizmetlerinin yaygın olarak sınıflandırılması

<sup>13</sup> Özel Eğitim Hizmetleri Yönetmeliği (2018) <https://www.resmigazete.gov.tr/eskiler/2018/07/20180707-8.htm> (Erişim Tarihi: 15.11.2022)

<sup>14</sup> Kargın, (2004); Kargın, (2018); Sucuoğlu & Kargın, (2006)



## ÖZEL EĞİTİM VE REHBERLİK HİZMETLERİ GENEL MÜDÜRLÜĞÜ

Sınıf içindeki ve dışındaki destek eğitim hizmetleri arasındaki farklılık desteğin öğrenciye ve/veya öğretmene sağlanması ve desteklerin sürekliliğinden kaynaklanmaktadır<sup>15</sup> Başarılı bir kaynaştırma/bütünleştirme yoluyla eğitim uygulaması için özel eğitim ihtiyacı olan öğrenciye sunulan bir diğer destek eğitim hizmeti ise sınıf dışında sunulan destek eğitim hizmetlerdir. İlgili alan yazın özel eğitim ihtiyacı olan öğrenciye sunulabilecek bu hizmetleri destek eğitim odası ve gezici özel eğitim öğretmeniyle olmak üzere iki şekilde tanımlamaktadır.

### **2. Kaynaştırma/Bütünleştirme Yoluyla Sunulan Eğitim Uygulamaları**

Türkiye’de kaynaştırma/bütünleştirme yoluyla sunulan eğitim hizmetlerine ilişkin bilgiler aşağıda sunulmuştur.

#### **Tam Zamanlı Kaynaştırma/Bütünleştirme Yoluyla Eğitim Uygulamaları**

Tam zamanlı kaynaştırma/bütünleştirme yoluyla eğitim uygulamaları modelinde, özel eğitim ihtiyacı olan öğrencinin kaydı genel eğitim sınıfındadır ve öğrenci bir okul gününün tamamında genel eğitim sınıfında eğitim alır. Bu modelde, sınıfın fiziksel yapısı, araç-gereçler özel eğitim ihtiyacı olan öğrenciye göre düzenlenir ve özel eğitim ihtiyacı olan öğrencinin bireysel özellikleri ve eğitimsel gereksinimleri de dikkate alınarak hazırlanmış program yani BEP uygulanır. Özel eğitim ihtiyacı olan öğrenci ya da sınıf öğretmeni desteğe ihtiyaç duyduğunda ise özel eğitim öğretmeni ya da yardımcı personel sınıfa gelerek destek sunabilir.

#### **Yarı Zamanlı Kaynaştırma/Bütünleştirme Yoluyla Eğitim Uygulamaları**

Yarı zamanlı kaynaştırma/bütünleştirme yoluyla eğitim uygulamaları modelinde, özel eğitim ihtiyacı olan öğrenciler bazı derslerde ya da ders dışı etkinliklerde tipik gelişim gösteren akranları ile aynı sınıfta bulunmaktadır. Yarı zamanlı kaynaştırma/bütünleştirme yoluyla eğitim uygulamaları modelinde özel eğitim ihtiyacı olan

<sup>15</sup> Kargın (2021)



öğrencinin kaydı özel eğitim sınıfındadır fakat daha az desteğe ihtiyaç duyduğu alanlarda ve sosyal etkinliklerde normal gelişim gösteren akranlarının devam ettiği genel eğitim sınıflarında eğitim almaktadırlar. Tüm özel eğitim ihtiyacı olan öğrenciler için olduğu gibi kaynaştırma/bütünleştirme yoluyla eğitim uygulamalarına yarı zamanlı olarak devam eden öğrenciler için de BEP hazırlanması ve uygulanması zorunludur.

Bu modellere ek olarak ayrıca okul öncesi, ilköğretim veya mesleki ve teknik eğitim programlarının uygulandığı okullarda da kaynaştırma/bütünleştirme yoluyla eğitim verilebilmektedir. Diğer kaynaştırma modelleri ile kıyaslandığında Ülkemizde bu kaynaştırma modelinin sınırlı uygulandığı ifade edilebilir. Özel Eğitim Hizmetleri Yönetmeliği'nde tipik gelişim gösteren öğrencilerin, istemeleri durumunda, çevrelerindeki özel eğitim okullarında açılacak sınıflara kayıt yaptırabilecekleri ifade edilmektedir.

Kaynaştırma/bütünleştirme yoluyla eğitim uygulamaları modellerinden hangisinin uygulanacağına karar verirken özel eğitim ihtiyacı olan öğrencinin gelişim özellikleri ve eğitsel ihtiyaçları kadar öğretmenlerin ve okuldaki diğer personellerin bilgi, beceri, deneyimleri ile okulun sahip olduğu olanakları da değerlendirmek son derece önemlidir. Bu faktörleri göz önünde bulundurmadan gerçekleştirilen uygulamalarının öğrencinin akademik, sosyal ve davranışsal gelişimini destekleyen etkili uygulamalar olması beklenemez. Bu bağlamda etkili ve başarılı bir kaynaştırma/bütünleştirme yoluyla eğitim uygulamasının nasıl olması gerektiğini ayrıntıları ile açıklamak önemlidir.

### **3. Özel Eğitim ve Kaynaştırma/Bütünleştirme Yoluyla Eğitim Hizmetlerine İlişkin Yasal Çerçeve**

Özel eğitim ihtiyacı olan bireylerin eğitim hakları Türkiye Cumhuriyeti Anayasası ve ulusal düzeyde oluşturulmuş kanunlar ile uluslararası taraf olunan sözleşmelerle teminat altına alınmıştır. Bu bölümde özel eğitim ihtiyacı olan bireylerin eğitime katılım ve erişim haklarına ilişkin yasal çerçeve özetlenmiştir.



### 3.1. Özel Eğitim İhtiyacı Olan Bireylerin Eğitim Haklarına Yönelik Kanunlar

Türkiye’de 1982 tarihli Türkiye Cumhuriyeti Anayasası<sup>16</sup> ile özel eğitim ihtiyacı olan bireylerin eğitim, barınma ve toplumsallaşma gibi hakları güvence altına alınmıştır. Anayasaya uygun olarak özel eğitim ihtiyacı olan bireylerin eğitim haklarına yönelik 1739 sayılı Millî Eğitim Temel Kanunu’nda<sup>17</sup>; eğitimin dil, ırk, cinsiyet, engellilik ve din ayırımı gözetilmeksizin herkese açık olduğu ve özel eğitime ve korunmaya muhtaç çocukları yetiştirmek için özel tedbirler alınacağı ifade edilmektedir. Özel eğitim ihtiyacı olan bireylere yönelik eğitim sağlanmasına ilişkin düzenlemeler ayrıca 222 sayılı İlköğretim ve Eğitim Kanunu<sup>18</sup> ve 573 Sayılı Özel Eğitim Hakkında Kanun Hükmünde Kararname<sup>19</sup> ile belirlenmiştir. 222 sayılı İlköğretim ve Eğitim Kanunu’nda özel eğitim ihtiyacı olan öğrenciler için açılacak okul ve sınıflar ile bu okul ve sınıflarda bulunacak görevlilere ilişkin hükümler yer almaktadır. 573 Sayılı Özel Eğitim Hakkında Kanun Hükmünde Kararnamede ise özel eğitim ihtiyacı olan bireylere sunulacak eğitim hizmetlerini sağlayacak okul, kurum ve programları içeren hükümler ile özel eğitim ihtiyacı olan bireyler için tanılama, eğitsel değerlendirme ve yerleştirme süreçleri tanımlanmaktadır. Bu kararnamede ayrıca doğrudan kaynaştırmaya yönelik olarak özel eğitim ihtiyacı olan bireylerin eğitimlerini “*bireysel eğitim planları doğrultusunda akranları ile her tür ve kademedeki okullarda uygun yöntem ve teknikler kullanılarak*”<sup>20</sup> sürdürmelerine ilişkin ifade bulunmaktadır.

<sup>16</sup> Türkiye Cumhuriyeti Anayasası, Madde: 10, 42, 61.

<https://www.mevzuat.gov.tr/mevzuatmetin/1.5.2709.pdf> (Erişim tarihi: 18.10.2022)

<sup>17</sup> Millî Eğitim Temel Kanunu, Madde: 4, 8.

<https://www.mevzuat.gov.tr/mevzuat?MevzuatNo=1739&MevzuatTur=1&MevzuatTertip=5> (Erişim tarihi: 18.10.2022)

<sup>18</sup> İlköğretim ve Eğitim Kanunu Madde: 6, 14.

<https://www.mevzuat.gov.tr/mevzuat?MevzuatNo=222&MevzuatTur=1&MevzuatTertip=4> (Erişim tarihi: 18.10.2022)

<sup>19</sup> Özel Eğitim Hakkında Kanun Hükmünde Kararname.

<https://www.mevzuat.gov.tr/MevzuatMetin/4.5.573.pdf> (Erişim tarihi: 18.10.2022)

<sup>20</sup> Özel Eğitim Hakkında Kanun Hükmünde Kararname

<https://www.mevzuat.gov.tr/mevzuat?MevzuatNo=573&MevzuatTur=4&MevzuatTertip=5> (Erişim tarihi: 18.10.2022)



Engeli olan bireylere ilişkin kaynaştırma/bütünleştirme yoluyla eğitim uygulamalarına ilişkin düzenlemelere 5378 Sayılı Engelliler Hakkında Kanun<sup>21</sup> da yer verildiği görülmektedir. Bu kanunda engeli olan bireylerin eğitsel değerlendirme, tanılama ve yönlendirilmesi ile ilgili iş ve işlemlerin Rehberlik ve Araştırma Merkezleri (RAM) bünyesinde oluşturulan Özel Eğitim Değerlendirme Kurulu tarafından yapılmasına; sürecin her aşamasında aile bilgilendirmesinin yapılarak ailelerin görüşlerinin alınmasına; eğitsel değerlendirme ve tanılama sonucunda engeli olduğu belirlenen bireyler için Özel Eğitim Değerlendirme Kurulunca rapor hazırlanarak eğitim planı geliştirilmesine ve bu planlamanın her yıl revize edilmesine; engeli olan bireylerin ilgi, istek, gelişim özellikleri, akademik disiplin alanlarındaki yeterlilikleri ile eğitim ihtiyaçları doğrultusunda örgün ve yaygın eğitim kurumlarına yönlendirilmesine ilişkin düzenlemeye yer verilmiştir.

Türkiye'nin taraf olduğu uluslararası sözleşmelerde de özel eğitim ihtiyacı olan bireylerin hakları güvence altına alınmıştır. Salamanca Bildirisi'nde<sup>22</sup> özel eğitim ihtiyacı olan bireylerin genel eğitim okullarına devam etmesi ve bu okulların özel eğitim ihtiyacı olan bireylerin ihtiyaçlarını karşılayabilecek bir eğitim sistemi sağlanmasını ve bu imkânların sağlanması için bütçe önceliği verilmesini tavsiye etmektedir. Türkiye'nin taraf olduğu Engelli Haklarına İlişkin Sözleşme<sup>23</sup> ile de engeli olan bireylerin toplumsal hayata katılımlarının ve ayrımcılık konusunda korunmalarının sağlanması ve topluma sunulan hizmetlerin erişilebilir kılınması hususlarında taraf devletlere yükümlülükler getirilmiştir. Sözleşme'de engeli olan tüm bireylerin, eğitim hakkına engeli olmayan diğer bireylerle aynı şartlar altında erişim hakkına sahip olduğu da belirtilmektedir. Bu erişim, okul öncesi eğitim, temel eğitim, üniversite ve hayat boyu öğrenme dâhil olmak üzere her aşamayı ve eğitim türünü kapsamaktadır.

<sup>21</sup> Engelliler Hakkında Kanun

<https://www.mevzuat.gov.tr/mevzuat?MevzuatNo=5378&MevzuatTur=1&MevzuatTertip=5> (Erişim tarihi: 18.10.2022)

<sup>22</sup> Salamanca Bildirisi <https://unesdoc.unesco.org/ark:/48223/pf0000098427> (Erişim tarihi: 18.10.2022)

<sup>23</sup> Engelli Haklarına İlişkin Sözleşme

[https://inhak.adalet.gov.tr/Resimler/Dokuman/2312020100834bm\\_48.pdf](https://inhak.adalet.gov.tr/Resimler/Dokuman/2312020100834bm_48.pdf) (Erişim tarihi: 18.10.2022)





## ÖZEL EĞİTİM VE REHBERLİK HİZMETLERİ GENEL MÜDÜRLÜĞÜ

Sözleşmeye göre engeli olan tüm bireyler, eğitime katılabilmek için gerekli olan bireyselleştirilmiş destekle kapsayıcı eğitime erişme hakkına sahip olması gerektiği de vurgulanmaktadır. Engelli Hakları Sözleşmesi ile taraf devletlerin engeli olan bireylerin toplumun eşit bireyleri olarak eğitim sistemine eksiksiz ve eşit şartlarda katılmalarını sağlamakla sorumlu oldukları hükmü bulunmaktadır. Bu kapsamda bu bireyler için ihtiyaçlarına uygun araç gereçlerin kullanılması (ör. Braille ve diğer biçimlerdeki yazıların okunmasının öğretilmesi, beden dilinin ve alternatif diğer iletişim araçlarının kullanımı) gerektiği de belirtilmektedir.

### 3.2. Özel Eğitim İhtiyacı Olan Bireylerin Eğitime Katılım ve Erişimlerine Yönelik Mevzuat

Türkiye’de özel eğitim ihtiyacı olan bireylere sunulan eğitim hizmetlerinin geniş bir kapsamı Millî Eğitim Bakanlığı tarafından hazırlanan Özel Eğitim Hizmetleri Yönetmeliği ile belirlenen hükümler doğrultusunda yürütülmektedir. Bu Yönetmelikte özel eğitim ihtiyacı olan bireylerin, Türk millî eğitiminin genel amaçları ve temel ilkeleri doğrultusunda, genel ve mesleki eğitim görme haklarından yararlanabilmelerini sağlamaya yönelik usul ve esaslar düzenlenmiştir. Bu Yönetmelikte eğitsel değerlendirme ve yerleştirme, aile katılımı, özel eğitim hizmetleri kurulu ve özel eğitim değerlendirme kurulunun görevleri, çalışma usul ve esasları, kaynaştırma/bütünleştirme yoluyla eğitim uygulamaları, özel eğitim sınıfları, destek eğitim odası, eğitim tür ve kademelerindeki özel eğitim hizmetleri, evde eğitim hizmetleri, özel eğitim okul ve kurumları konularında oldukça kapsamlı düzenlemelere yer verilmiştir. Ayrıca özel eğitim ihtiyacı olan öğrenciler için bireyselleştirilmiş eğitim programlarının (BEP) hazırlanması da ifade edilmiştir.

Okul Öncesi ve İlköğretim Kurumları Yönetmeliği’nde<sup>24</sup> özel eğitim ihtiyacı olan bireylere yönelik kayıt zamanı ve kayıt yaşı, ölçme ve değerlendirmenin genel esasları,

<sup>24</sup> Millî Eğitim Bakanlığı Okul Öncesi ve İlköğretim Kurumları Yönetmeliği  
<https://www.mevzuat.gov.tr/mevzuat?MevzuatNo=19942&MevzuatTur=7&MevzuatTertip=5> (Erişim tarihi: 18.10.2022)





öğrenci başarısının değerlendirilmesi ile destek eğitim odası açılması başlıklı maddelerde düzenlemelere yer verilirken, Ortaöğretim Kurumları Yönetmeliği'nde<sup>25</sup>, öğretim programları öğrenci yerleştirme ve nakil komisyonu, alan ve dala geçiş, devam-devamsızlık ve ilişik kesme, kontenjan belirleme, başvuru ve değerlendirme, ölçme ve değerlendirmenin genel esasları, yazılı ve uygulamalı sınavlar, okul birincilerinin tespiti, destek eğitim odası, sınıf/şube öğretmenler kurulu, teşekkür, takdir ve üstün başarı belgesi ile ödüllendirme başlıklı maddelerde düzenlemelere yer verilmiştir.

Özel eğitim ihtiyacı olan bireylerin tanınmasına ilişkin çocuklar ve erişkinlere yönelik iki ayrı yönetmelikte hükümler bulunmaktadır. Çocuklar İçin Özel Gereksinim Değerlendirmesi Hakkında Yönetmelikte<sup>26</sup> "Çocuklar İçin Özel Gereksinim Raporu ile Çocuklar İçin Terör, Kaza ve Yaralanmaya Bağlı Durum Bildirir Sağlık Kurulu Raporu"nun alınışı, geçerliliği, değerlendirilmesi ve bu raporları verebilecek yetkili sağlık kurum ve kuruluşlarının tespiti ile ilgili usul ve esasları belirlemek ve çocuklar ile ilgili özel eğitim alanlarının belirlenmesine ilişkin ortak bir uygulama alanı geliştirmeye yönelik düzenlemelere yer verilmiştir.

Erişkinler İçin Engellilik Değerlendirmesi Hakkında Yönetmelikte<sup>27</sup> "Erişkinler İçin Engellilik Sağlık Kurulu Raporu ile Erişkinler İçin Terör, Kaza ve Yaralanmaya Bağlı Durum Bildirir Sağlık Kurulu Raporu"nun alınışı, geçerliliği, değerlendirilmesi ve bu raporu verebilecek yetkili sağlık kurum ve kuruluşlarının tespiti ile ilgili usul ve esasları belirlemek; engellilerle ilgili derecelendirmelere, sınıflandırmalara ve tanımlamalara gereksinim duyulan alanlarda ortak bir uygulama geliştirmek ve

<sup>25</sup> Millî Eğitim Bakanlığı Ortaöğretim Kurumları Yönetmeliği  
<https://www.mevzuat.gov.tr/mevzuat?MevzuatNo=18812&MevzuatTur=7&MevzuatTertip=5> (Erişim tarihi: 18.10.2022)

<sup>26</sup> Çocuklar İçin Özel Gereksinim Değerlendirmesi Hakkında Yönetmelik  
<https://www.mevzuat.gov.tr/mevzuat?MevzuatNo=573&MevzuatTur=4&MevzuatTertip=5> (Erişim Tarihi: 20.10.2022)

<sup>27</sup> Erişkinler İçin Engellilik Değerlendirmesi Hakkında Yönetmelik  
<https://www.mevzuat.gov.tr/mevzuat?MevzuatNo=31275&MevzuatTur=7&MevzuatTertip=5> (Erişim Tarihi: 20.10.2022)



## ÖZEL EĞİTİM VE REHBERLİK HİZMETLERİ GENEL MÜDÜRLÜĞÜ

öğrenci başarısının değerlendirilmesi ile destek eğitim odası açılması başlıklı maddelerde düzenlemelere yer verilirken, Ortaöğretim Kurumları Yönetmeliği'nde<sup>25</sup>, öğretim programları öğrenci yerleştirme ve nakil komisyonu, alan ve dala geçiş, devam-devamsızlık ve ilişik kesme, kontenjan belirleme, başvuru ve değerlendirme, ölçme ve değerlendirmenin genel esasları, yazılı ve uygulamalı sınavlar, okul birincilerinin tespiti, destek eğitim odası, sınıf/şube öğretmenler kurulu, teşekkür, takdir ve üstün başarı belgesi ile ödüllendirme başlıklı maddelerde düzenlemelere yer verilmiştir.

Özel eğitim ihtiyacı olan bireylerin tanınmasına ilişkin çocuklar ve erişkinlere yönelik iki ayrı yönetmelikte hükümler bulunmaktadır. Çocuklar İçin Özel Gereksinim Değerlendirmesi Hakkında Yönetmelikte<sup>26</sup> "Çocuklar İçin Özel Gereksinim Raporu ile Çocuklar İçin Terör, Kaza ve Yaralanmaya Bağlı Durum Bildirir Sağlık Kurulu Raporu"nun alınışı, geçerliliği, değerlendirilmesi ve bu raporları verebilecek yetkili sağlık kurum ve kuruluşlarının tespiti ile ilgili usul ve esasları belirlemek ve çocuklar ile ilgili özel eğitim alanlarının belirlenmesine ilişkin ortak bir uygulama alanı geliştirmeye yönelik düzenlemelere yer verilmiştir.

Erişkinler İçin Engellilik Değerlendirmesi Hakkında Yönetmelikte<sup>27</sup> "Erişkinler İçin Engellilik Sağlık Kurulu Raporu ile Erişkinler İçin Terör, Kaza ve Yaralanmaya Bağlı Durum Bildirir Sağlık Kurulu Raporu"nun alınışı, geçerliliği, değerlendirilmesi ve bu raporu verebilecek yetkili sağlık kurum ve kuruluşlarının tespiti ile ilgili usul ve esasları belirlemek; engellilerle ilgili derecelendirmelere, sınıflandırmalara ve tanımlamalara gereksinim duyulan alanlarda ortak bir uygulama geliştirmek ve

<sup>25</sup> Millî Eğitim Bakanlığı Ortaöğretim Kurumları Yönetmeliği  
<https://www.mevzuat.gov.tr/mevzuat?MevzuatNo=18812&MevzuatTur=7&MevzuatTertip=5> (Erişim tarihi: 18.10.2022)

<sup>26</sup> Çocuklar İçin Özel Gereksinim Değerlendirmesi Hakkında Yönetmelik  
<https://www.mevzuat.gov.tr/mevzuat?MevzuatNo=573&MevzuatTur=4&MevzuatTertip=5> (Erişim Tarihi: 20.10.2022)

<sup>27</sup> Erişkinler İçin Engellilik Değerlendirmesi Hakkında Yönetmelik  
<https://www.mevzuat.gov.tr/mevzuat?MevzuatNo=31275&MevzuatTur=7&MevzuatTertip=5> (Erişim Tarihi: 20.10.2022)



uluslararası sınıflandırma ve ölçütlerin kullanımının yaygınlaştırılmasını sağlamaya yönelik düzenlemelere yer verilmiştir.

Özel eğitim ihtiyacı olan bireylerin eğitime erişim ve katılımlarına ilişkin diğer yönetmeliklerde ise bu bireylerin eğitim hizmetlerine ilişkin daha spesifik düzenlemelerden bahsedilmektedir. Örneğin, Özel Eğitim Kurumları Yönetmeliği'nde, 5580 sayılı Özel Öğretim Kurumları Kanunu kapsamında açılan özel eğitim okulları ile özel eğitim ve rehabilitasyon merkezlerindeki eğitim ve öğretim, yönetim, engelli bireylere uygulanacak destek eğitim programları, engel grupları ve dereceleri ile özel eğitim okulunun özel eğitim ve rehabilitasyon birimi ve özel eğitim ve rehabilitasyon merkezlerinde engelli bireylere uygulanacak destek eğitim giderlerinin karşılanmasına ilişkin usul ve esaslar yer almaktadır. Hayat Boyu Öğrenme Kurumları Yönetmeliği'nde özel eğitim ihtiyacı olan bireyler için özel sınıf ve gruplar oluşturulabileceği gibi kaynaştırma/bütünleştirme yolu ile diğer kurslardan da faydalanmalarının sağlanabileceğine ilişkin düzenlemeye yer verilmiştir. Millî Eğitim Bakanlığı Taşıma Yoluyla Eğitime Erişim Yönetmeliği'nde<sup>28</sup>, özel eğitim okul/kurum/sınıfı öğrencileri ile yaygın eğitim hizmetinden yararlanan özel eğitim ihtiyacı olan bireylerin ders yılı içinde ücretsiz olarak taşınmasına yönelik düzenlemeler bulunmaktadır. Millî Eğitim Bakanlığı Merkezî Sistem Sınav Yönergesi<sup>29</sup>de özel eğitim ihtiyacı olan bireyler için sunulacak sınav tedbiri hizmetleri açıklanmaktadır.

Özel eğitim ihtiyacı olan öğrencilerin toplumsal hayata katılımları da yine ilgili yönetmelikler çerçevesinde oluşturulan Millî Eğitim Bakanlığı Sosyal Etkinlik İzinleri Yönergesi'nde<sup>30</sup> (2020) *“Etkinliği düzenleyen kişi/kurum/kuruluşlar; engelli bireylerin etkinliğe katılımını teşvik edici, kolaylaştırıcı ve etkinlikten azami şekilde faydalanmalarını sağlayıcı tedbirleri almakla yükümlüdür.”* hükmü bulunmaktadır.

<sup>28</sup> Millî Eğitim Bakanlığı Taşıma Yoluyla Eğitime Erişim Yönetmeliği'nde (2014)  
<https://www.mevzuat.gov.tr/mevzuat?MevzuatNo=20040&MevzuatTur=7&MevzuatTertip=5> (Erişim tarihi: 23.11.2022)

<sup>29</sup> Millî Eğitim Bakanlığı Taşıma Yoluyla Eğitime Erişim Yönetmeliği  
<http://mevzuat.meb.gov.tr/dosyalar/4.pdf> (Erişim tarihi: 23.11.2022)

<sup>30</sup> Millî Eğitim Bakanlığı Sosyal Etkinlik İzinleri Yönergesi (2020)  
[https://ookgm.meb.gov.tr/meb\\_ıys\\_dosyalar/2022\\_03/17110924\\_04161437\\_yonerge.pdf](https://ookgm.meb.gov.tr/meb_ıys_dosyalar/2022_03/17110924_04161437_yonerge.pdf) (Erişim tarihi: 23.11.2022)



#### 4. Kaynaştırma/Bütünleştirme Uygulamaları Yoluyla Sunulan Eğitim Hizmetlerine İlişkin Yapılan Çalışmalar (2016-2021)

Türkiye’de kaynaştırma/bütünleştirme uygulamaları yoluyla sunulan eğitim hizmetlerine ilişkin Bakanlığımızca/Bakanlığımızın katılımıyla 2016 ile 2021 yılları arasında Tablo 1’de gösterilen çalışmalar incelenerek raporlanmıştır.

Yapılan Çalışma	Yıl	Yöntem	Katılımcılar
“Kaynaştırma/Bütünleştirme Uygulamaları ile Eğitim-Öğretim Niteliğinin Artırılması ve Yapılandırma Çalışması”, Yayınlanmamış Araştırma Raporu, Millî Eğitim Bakanlığı, Özel Eğitim ve Rehberlik Hizmetleri Genel Müdürlüğü, Ankara.	2021	SWOT Analizi	174 katılımcı
“Bütünleştirici Eğitim İçin Özel Eğitim Hizmetlerinin Kalitesinin Artırılması İçin Teknik Yardım Projesi: Mevcut Durum Analizi Raporu Müdahale 0” Yayınlanmamış Araştırma Raporu, Millî Eğitim Bakanlığı, Özel Eğitim ve Rehberlik Hizmetleri Genel Müdürlüğü, Ankara.	2019	Nitel Araştırma – Odak grup görüşmesi, bireysel görüşme	Beş farklı öğretmen grubu, iki özel eğitim öğretmeni
“Bütünleştirici Eğitim İçin Özel Eğitim Hizmetlerinin Kalitesinin Artırılması İçin Teknik Yardım Projesi Eğitim İhtiyaç Analizi Birinci Tur Araştırma Raporu”, Yayınlanmamış Araştırma Raporu, Millî Eğitim Bakanlığı, Özel Eğitim ve Rehberlik Hizmetleri Genel Müdürlüğü, Ankara.	2020	Nicel araştırma – Anket	81 ilde 7337 okuldan 39.331 öğretmen
“Türkiye’de Destek Özel Eğitim Hizmetlerinin Niteliği Araştırması” Yayınlanmamış Araştırma Raporu, Millî Eğitim Bakanlığı, Özel Eğitim ve Rehberlik Hizmetleri Genel Müdürlüğü, Ankara.	2016	Karma yöntem	45 öğretmen ve 29 öğrenci velisi olmak üzere toplam 74 katılımcı



<p><i>“Rehberlik ve Araştırma Merkezlerindeki (RAM) Eğitsel Değerlendirme ve Tanılama ile Yerleştirme Süreçlerine ilişkin Etki Değerlendirmesi”</i> Yayımlanmamış Araştırma Raporu, Millî Eğitim Bakanlığı, Özel Eğitim ve Rehberlik Hizmetleri Genel Müdürlüğü, Ankara.</p>	2021	Karma yöntem – Anket, yarı-yapılandırılmış derinlemesine görüşme	Aile, öğretmenler, RAM personeli, MEB yöneticileri
<p><i>“Eğitim İhtiyaç Analizi İkinci Tur Araştırma Raporu”</i> Yayımlanmamış Araştırma Raporu, Millî Eğitim Bakanlığı, Özel Eğitim ve Rehberlik Hizmetleri Genel Müdürlüğü, Ankara.</p>	2020	Nicel Araştırma – Eğitim İhtiyaç Analiz Anketi	6.490 öğretmen ve yönetici
<p><i>“Bütünleştirici Eğitim İçin Özel Eğitim Hizmetlerinin Kalitesinin Artırılması Teknik Yardım Projesi Müdahale 16 Sivil Toplum Kuruluşları ile İş Birliğinin Güçlendirilmesi Çalışmayı Değerlendirme Raporu”</i> Yayımlanmamış Araştırma Raporu, Millî Eğitim Bakanlığı, Özel Eğitim ve Rehberlik Hizmetleri Genel Müdürlüğü, Ankara.</p>	2020	Odak grup görüşmesi	42 STK Temsilcisi
<p>“Down Sendromu, Otizm ve Diğer Gelişim Bozukluklarının Yaygınlığının Tespiti ile İlgili Bireylerin ve Ailelerinin Sorunlarının Çözümü İçin Alınması Gereken Tedbirlerin Belirlenmesi Amacıyla Kurulan Meclis Araştırması Komisyon Raporu”, Sıra Sayısı: 200, Türkiye Büyük Millet Meclisi Kanunlar ve Kararlar Başkanlığı.<sup>31</sup></p>	2020	20 Komisyon toplantısı ve yerinde inceleme çalışmaları	MEB; Sağlık Bakanlığı; Aile, Çalışma ve Sosyal Hizmetler Bakanlığı ile Gençlik ve Spor Bakanlığı yetkilileri, diğer kamu kurum ve kuruluşlarının temsilcileri, akademisyenler, sivil toplum kuruluşlarının temsilcileri, özel eğitim ihtiyacı olan bireyler ile aileleri

31

<https://acikerisim.tbmm.gov.tr/bitstream/handle/11543/3136/Down%20Sendromu%2c%20Otizm%20ss%20200.pdf?sequence=1&isAllowed=y> (Erişim tarihi: 20.10.2022)



ÖZEL EĞİTİM VE REHBERLİK HİZMETLERİ  
GENEL MÜDÜRLÜĞÜ

<p><i>“Bütünleştirici Eğitim İçin Özel Eğitim Hizmetlerinin Kalitesinin Artırılması İçin Teknik Yardım Müdahale 9: Sivil Toplum Kuruluşları ile İş Birliğinin Güçlendirilmesi Çalıştayı”</i> Yayımlanmamış Araştırma Raporu, Millî Eğitim Bakanlığı, Özel Eğitim ve Rehberlik Hizmetleri Genel Müdürlüğü, Ankara.</p>	2020	SWOT Analizi	
---	------	--------------	--

*Tablo 1. Kaynaştırma/bütünleştirme uygulamaları yoluyla sunulan eğitim hizmetlerine ilişkin yapılan çalışmalar*



## 1. POLİTİKA ALANI: EĞİTİM-ÖĞRETİME ERİŞİM

Uzun vadeli bir perspektifle Ülkemizin kalkınma vizyonunu ortaya koyarak, milletimizin temel değerlerini ve beklentilerini karşılamak, Ülkemizin uluslararası konumunu yükseltmek ve halkımızın refahını artırmak için temel yol haritası niteliğinde olan 11. Ekonomik Kalkınma Planının eğitim başlığı, politika ve tedbirler alt başlığında yer alan “*Özel eğitime gereksinim duyan bireylerin eğitim hizmetlerinden istifade edebilmeleri için beşeri ve fizikî imkânlar güçlendirilecektir.*” ve 552’nci maddesi gereği okullarımızın fizikî altyapıları güçlendirilmesi ve bu bireylerin eğitim hizmetinden yararlanmalarının sağlanması gerekmektedir. Bu bağlamda eylem planının birinci politika alanı olarak eğitim ve öğretime erişim belirlenmiştir.

## 2. POLİTİKA ALANI: EĞİTİMDE KALİTENİN ARTIRILMASI

20’nci Millî Eğitim Şurasında alınan tavsiye kararlardan olan 14’üncü madde “*Özel eğitim ihtiyacı olan öğrenciler için öncelikle destek eğitim odaları olmak üzere tüm eğitim ortamında sunulan hizmetler evrensel tasarım ilkeleri dikkate alınarak geliştirilmeli ve materyal açısından da zenginleştirilmelidir. Kaynaştırma-bütünleştirme yoluyla eğitim hizmetlerinden yararlanan öğrencilerin öğretim ihtiyaçlarına uygun destek hizmetleri geliştirilmeli ve bu hedef doğrultusunda özel eğitim servisleri oluşturulmalıdır.*” gereği kaynaştırma-bütünleştirme yoluyla eğitim uygulamalarının yürütüldüğü okullarda özel eğitim servisleri oluşturulması için çalışmalar yapılması bu uygulamanın niteliğinin artırılması gerekmektedir.

Bakanlığımız 2023 Eğitim Vizyonu kapsamında yer alan “*Özel eğitime ihtiyacı olan öğrencilere yönelik hizmetlerin kalitesi artırılabilecek*” hedefine ulaşmak için alt hedeflerden birisi olan “*Disleksi, otizm ve benzeri konularda uluslararası ve ulusal düzeydeki STK’lar ve kurumlarla ortak çalışmalar özendirilecek, yeni kaynaştırma modelleri geliştirilip uygulamaya konulacaktır.*” hedefi bağlamında kaynaştırma/bütünleştirme yoluyla eğitim hizmetinin kalitesini artıracak ve niteliğini geliştirecek ölçeklerin ve müdahale programlarının geliştirilmesine yönelik çalışmaların yürütülmesi gerekmektedir. Bu amaçla eylem planının ikinci politika alanı eğitimde kalitenin artırılması olarak belirlenmiştir.





### 3. POLİTİKA ALANI: FARKINDALIK VE TUTUM ARTIRMA

Özel eğitim ihtiyacı olan bireyler için tüm alanlarda fırsat eşitliği sağlanması ve farklılıklara saygı gösterilmesi amacıyla toplumsal düzeyde farkındalık oluşturulması son derece önemlidir. Özel eğitim ihtiyacı olan bireylere sunulan eğitim hizmetlerini eğitimde fırsat eşitliği ilkesi odağında sunmak ve bu bireylerin toplumsal yaşamın her alanına etkin katılımları ile onların yaşamlarını bağımsız ve üretken bireyler olarak sürdürmelerini sağlamak amacıyla toplumsal düzeyde olumlu tutum geliştirilmesi gerekmektedir. Bu amaçla eylem planının üçüncü politika alanı farkındalık ve tutum artırma olarak belirlenmiştir.

### 4. POLİTİKA ALANI: YASAL DÜZENLEMELER

Özel eğitim ihtiyacı olan öğrencilerin öğrenim gördükleri okulların ve sınıfların fizikî alt yapısının güçlendirilmesi, iyileştirilmesi, standart hale getirilmesi, materyal donanımlarının sağlanması ve bu eğitim ortamlarının özel eğitim ihtiyacı olan öğrencilerin özelliklerine ve ihtiyaçlarına göre erişilebilirlik kapasitelerinin artırılması amacıyla yasal çerçevenin belirlenebilmesi için bir diğer politika alanı yasal düzenlemeler olarak ele alınmıştır.





# FAALİYET VE GÖSTERGELER



## KAYNAŞTIRMA/BÜTÜNLEŞTİRME YOLUYA EĞİTİM UYGULAMALARI ULUSAL EYLEM PLANI

### 1. POLİTİKA ALANI: EĞİTİM ÖĞRETİME ERİŞİM

*Eylem Maddesi 1: Okul öncesi dönemden itibaren eğitimin her tür ve kademesinde özel eğitim ihtiyacı olan bireyleri, akademik ve sosyal açıdan geliştirecek nitelikli ve erişilebilir eğitim ortamlarının sağlanmasına yönelik çalışmalar yürütülecektir.*

#### 1.1. Eğitim kurumlarına ait binalar ile bahçe, spor salonu, yemekhane gibi ortak alanlar erişilebilirlik standartlarına uygun olarak düzenlenecektir.

Gösterge	2023-24 (Hedef)	2024-25 (Hedef)	2025-26 (Hedef)	Sorumlu Birimler	İlgili Birimler
Plan dönemi sonuna kadar eğitim kurumlarının %90'ındaki oyun alanları ve bahçeler erişilebilirlik standartlarına uygun hale getirilecektir.	%30	%30	%30	İnşaat ve Emlak Genel Müdürlüğü, Temel Eğitim Genel Müdürlüğü, Ortaöğretim Genel Müdürlüğü, Mesleki ve Teknik Eğitim Genel Müdürlüğü, Hayat Boyu Öğrenme Genel Müdürlüğü, Din Öğretimi Genel Müdürlüğü, Özel Öğretim Kurumları Genel Müdürlüğü Özel Eğitim ve Rehberlik Hizmetleri Genel Müdürlüğü.	Aile ve Sosyal Hizmetler Bakanlığı



Plan dönemi sonuna kadar eğitim kurumlarının %90'ındaki spor salonları oranında erişilebilirlik standartlarına uygun hale getirilecektir.	%30	%30	%30	İnşaat ve Emlak Genel Müdürlüğü, Temel Eğitim Genel Müdürlüğü, Ortaöğretim Genel Müdürlüğü, Mesleki ve Teknik Eğitim Genel Müdürlüğü, Hayat Boyu Öğrenme Genel Müdürlüğü, Din Öğretimi Genel Müdürlüğü, Özel Öğretim Kurumları Genel Müdürlüğü, Özel Eğitim ve Rehberlik Hizmetleri Genel Müdürlüğü.	Aile ve Sosyal Hizmetler Bakanlığı
Plan dönemi sonuna kadar eğitim kurumlarının %90'ındaki yemekhaneler erişilebilirlik standartlarına uygun hale getirilecektir	%30	%30	%30	İnşaat ve Emlak Genel Müdürlüğü, Temel Eğitim Genel Müdürlüğü, Ortaöğretim Genel Müdürlüğü, Mesleki ve Teknik Eğitim Genel Müdürlüğü, Hayat Boyu Öğrenme Genel Müdürlüğü, Din Öğretimi Genel Müdürlüğü, Özel Öğretim Kurumları Genel Müdürlüğü, Özel Eğitim ve Rehberlik Hizmetleri Genel Müdürlüğü.	Aile ve Sosyal Hizmetler Bakanlığı



## ÖZEL EĞİTİM VE REHBERLİK HİZMETLERİ GENEL MÜDÜRLÜĞÜ

Plan dönemi sonuna kadar eğitim kurumlarının 90'ındaki diğer ortak alanları oranında erişilebilirlik standartlarına uygun hale getirilecektir.	%30	%30	%30	İnşaat ve Emlak Genel Müdürlüğü, Temel Eğitim Genel Müdürlüğü, Ortaöğretim Genel Müdürlüğü, Mesleki ve Teknik Eğitim Genel Müdürlüğü, Hayat Boyu Öğrenme Genel Müdürlüğü, Din Öğretimi Genel Müdürlüğü, Özel Öğretim Kurumları Genel Müdürlüğü, Özel Eğitim ve Rehberlik Hizmetleri Genel Müdürlüğü.	Aile ve Sosyal Hizmetler Bakanlığı
--	-----	-----	-----	---	------------------------------------



**1.2. Tüm öğrencilerin kaynaştırma/bütünleştirme yoluyla eğitim uygulamaları kapsamında derslikler ile okul bahçesi ve spor salonları gibi ortak alanları aktif kullanmaları için öğrenci, öğretmen, aile/vasi, yönetici ve okuldaki diğer personele bilgilendirme yapılacaktır.**

Gösterge	2023-24 (Hedef)	2024-25 (Hedef)	2025-26 (Hedef)	Sorumlu Birimler	İlgili Birimler
Plan dönemi sonuna kadar eğitim ortamlarındaki ortak alanların aktif kullanımı için öğrencilerin %60'ına çevrimiçi (senkron/asenkron) veya yüz yüze bilgilendirme yapılacaktır.	%20	%20	%20	Özel Eğitim ve Rehberlik Hizmetleri Genel Müdürlüğü	Temel Eğitim Genel Müdürlüğü, Ortaöğretim Genel Müdürlüğü, Mesleki ve Teknik Eğitim Genel Müdürlüğü, Hayat Boyu Öğrenme Genel Müdürlüğü, Din Öğretimi Genel Müdürlüğü, Özel Öğretim Kurumları Genel Müdürlüğü, İl/İlçe Millî Eğitim Müdürlüğü
Plan dönemi sonuna kadar eğitim ortamlarındaki ortak alanların aktif kullanımı için öğretmenlerin %60'ına çevrimiçi (senkron/asenkron) veya yüz yüze bilgilendirme yapılacaktır.	%20	%20	%20	Özel Eğitim ve Rehberlik Hizmetleri Genel Müdürlüğü	Temel Eğitim Genel Müdürlüğü, Ortaöğretim Genel Müdürlüğü, Mesleki ve Teknik Eğitim Genel Müdürlüğü, Hayat Boyu Öğrenme Genel Müdürlüğü, Din Öğretimi Genel Müdürlüğü, Özel Öğretim Kurumları Genel Müdürlüğü, İl/İlçe Millî Eğitim Müdürlüğü



## ÖZEL EĞİTİM VE REHBERLİK HİZMETLERİ GENEL MÜDÜRLÜĞÜ

Plan dönemi sonuna kadar eğitim ortamlarındaki ortak alanların aktif kullanımı için aile/vasilerin %60'ına çevrimiçi (senkron/asenkron) veya yüz yüze bilgilendirme yapılacaktır.	%20	%20	%20	Özel Eğitim ve Rehberlik Hizmetleri Genel Müdürlüğü	Temel Eğitim Genel Müdürlüğü, Ortaöğretim Genel Müdürlüğü, Mesleki ve Teknik Eğitim Genel Müdürlüğü, Hayat Boyu Öğrenme Genel Müdürlüğü, Din Öğretimi Genel Müdürlüğü, Özel Öğretim Kurumları Genel Müdürlüğü, İl/İlçe Millî Eğitim Müdürlüğü
Plan dönemi sonuna kadar eğitim ortamlarındaki ortak alanların aktif kullanımı için yöneticilerin %60'ına çevrimiçi (senkron/asenkron) veya yüz yüze bilgilendirme yapılacaktır.	%20	%20	%20	Özel Eğitim ve Rehberlik Hizmetleri Genel Müdürlüğü	Temel Eğitim Genel Müdürlüğü, Ortaöğretim Genel Müdürlüğü, Mesleki ve Teknik Eğitim Genel Müdürlüğü, Hayat Boyu Öğrenme Genel Müdürlüğü, Din Öğretimi Genel Müdürlüğü, Özel Öğretim Kurumları Genel Müdürlüğü, İl/İlçe Millî Eğitim Müdürlüğü
Plan dönemi sonuna kadar eğitim ortamlarındaki ortak alanların aktif kullanımı için okuldaki diğer personelin %60'ına çevrimiçi (senkron/asenkron) veya yüz yüze bilgilendirme yapılacaktır.	%20	%20	%20	Özel Eğitim ve Rehberlik Hizmetleri Genel Müdürlüğü	Temel Eğitim Genel Müdürlüğü, Ortaöğretim Genel Müdürlüğü, Mesleki ve Teknik Eğitim Genel Müdürlüğü, Hayat Boyu Öğrenme Genel Müdürlüğü, Din Öğretimi Genel Müdürlüğü, Özel Öğretim Kurumları Genel Müdürlüğü, İl/İlçe Millî Eğitim Müdürlüğü



### 1.3. Özel eğitim sınıfları ile destek eğitim odaları için belirlenen standartlar ilgili kurumlarla iş birliği yapılarak güncellenecektir.

Gösterge	2023-24 (Hedef)	2024-25 (Hedef)	2025-26 (Hedef)	Sorumlu Birimler	İlgili Birimler
2023-2024 eğitim ve öğretim yılı sonuna kadar özel eğitim sınıflarının şartnameleri güncellenecektir.	%100	-	-	İnşaat ve Emlak Genel Müdürlüğü, Özel Eğitim ve Rehberlik Hizmetleri Genel Müdürlüğü	Temel Eğitim Genel Müdürlüğü, Ortaöğretim Genel Müdürlüğü, Mesleki ve Teknik Eğitim Genel Müdürlüğü, Hayat Boyu Öğrenme Genel Müdürlüğü, Din Öğretimi Genel Müdürlüğü, İnşaat ve Emlak Genel Müdürlüğü
2023-2024 eğitim ve öğretim yılı sonuna kadar destek eğitim odasının şartnameleri güncellenecektir.	%100	-	-	İnşaat ve Emlak Genel Müdürlüğü, Özel Eğitim ve Rehberlik Hizmetleri Genel Müdürlüğü	Temel Eğitim Genel Müdürlüğü, Ortaöğretim Genel Müdürlüğü, Mesleki ve Teknik Eğitim Genel Müdürlüğü, Hayat Boyu Öğrenme Genel Müdürlüğü, Din Öğretimi Genel Müdürlüğü, İnşaat ve Emlak Genel Müdürlüğü



ÖZEL EĞİTİM VE REHBERLİK HİZMETLERİ  
GENEL MÜDÜRLÜĞÜ

1.4. Mevcut özel eğitim sınıfları ile destek eğitim odaları iyileştirilerek standart hâle getirilen özel eğitim sınıfı ve destek eğitim odası sayısı artırılabacaktır.

Gösterge	2023-24 (Hedef)	2024-25 (Hedef)	2025-26 (Hedef)	Sorumlu Birimler	İlgili Birimler
Plan dönemi sonuna kadar 3000 özel eğitim sınıfı standart hale getirilecektir.	1000 adet	1000 adet	1000 adet	Temel Eğitim Genel Müdürlüğü, Ortaöğretim Genel Müdürlüğü, Mesleki ve Teknik Eğitim Genel Müdürlüğü, Hayat Boyu Öğrenme Genel Müdürlüğü, Din Öğretimi Genel Müdürlüğü, Özel Öğretim Kurumları Genel Müdürlüğü, Destek Hizmetleri Genel Müdürlüğü, İnşaat ve Emlak Genel Müdürlüğü	Özel Eğitim ve Rehberlik Hizmetleri Genel Müdürlüğü
Plan dönemi sonuna kadar 3000 destek eğitim odası standart hale getirilecektir.	1000 adet	1000 adet	1000 adet	İnşaat ve Emlak Genel Müdürlüğü, Temel Eğitim Genel Müdürlüğü, Ortaöğretim Genel Müdürlüğü, Mesleki ve Teknik Eğitim Genel Müdürlüğü, Hayat Boyu Öğrenme Genel Müdürlüğü, Din Öğretimi Genel Müdürlüğü, Özel Öğretim Kurumları Genel Müdürlüğü, Destek Hizmetleri Genel Müdürlüğü	Özel Eğitim ve Rehberlik Hizmetleri Genel Müdürlüğü





1.5. Tüm eğitim kurumlarının valilikler bünyesinde bulunan “Erişilebilirlik İzleme ve Denetleme Komisyonu” tarafından izleme ve denetlemeleri sağlanarak “Erişilebilirlik Belgesi” alan okul/kurum sayısı artırılabacaktır.

Gösterge	2023-24 (Hedef)	2024-25 (Hedef)	2025-26 (Hedef)	Sorumlu Birimler	İlgili Birimler
Plan dönemi sonuna kadar her yıl 81 ilde erişilebilirlik standardını sağlayan en az 20 okula “Erişilebilirlik Belgesi” verilecektir.	1620	1620	1620	Aile ve Sosyal Hizmetler Bakanlığı	Temel Eğitim Genel Müdürlüğü, Ortaöğretim Genel Müdürlüğü, Mesleki ve Teknik Eğitim Genel Müdürlüğü, Hayat Boyu Öğrenme Genel Müdürlüğü, Din Öğretimi Genel Müdürlüğü, Özel Öğretim Kurumları Genel Müdürlüğü, Destek Hizmetleri Genel Müdürlüğü, İnşaat ve Emlak Genel Müdürlüğü, Özel Eğitim ve Rehberlik Hizmetleri Genel Müdürlüğü



ÖZEL EĞİTİM VE REHBERLİK HİZMETLERİ  
GENEL MÜDÜRLÜĞÜ

**Eylem Maddesi 2: Eğitimlerini kaynaştırma/bütünleştirme yoluyla eğitim uygulamaları kapsamında sürdüren öğrencilerin okullara erişimlerinin kolaylaştırılmasına yönelik çalışmalar yürütülecektir.**

**2.1. Kaynaştırma/bütünleştirme yoluyla eğitimlerine devam eden öğrencilere hizmet veren servis araçlarında ihtiyaca uygun düzenlemelerin yapılması sağlanacaktır.**

Gösterge	2023-24 (Hedef)	2024-25 (Hedef)	2025-26 (Hedef)	Sorumlu Birimler	İlgili Birimler
Plan dönemi sonuna kadar ihtiyaca uygun olarak bedensel yersizliği olan öğrenciler için servislerin erişilebilirlik özellikleri % 60 oranında artırılabilecektir.	%20	%20	%20	Destek Hizmetleri Genel Müdürlüğü	Temel Eğitim Genel Müdürlüğü, Ortaöğretim Genel Müdürlüğü, Mesleki ve Teknik Eğitim Genel Müdürlüğü, Hayat Boyu Öğrenme Genel Müdürlüğü, Din Öğretimi Genel Müdürlüğü, Özel Öğretim Kurumları Genel Müdürlüğü, Özel Eğitim ve Rehberlik Hizmetleri Genel Müdürlüğü, İl/İlçe Millî Eğitim Müdürlükleri.



**Eylem Maddesi 3: Özel eğitim ihtiyacı olan bireylerin akranlarıyla birlikte aynı yaygın eğitim kurslarına ve/veya mesleki eğitim merkezlerindeki kurs programlarına erişimlerinin artırılması sağlanacaktır.**

**3.1. Özel eğitim ihtiyacı olan bireylerin eğitsel ihtiyaçlarına/özelliklerine uygun olarak akranlarıyla birlikte yaygın eğitim kurs programlarına ve/veya mesleki eğitim merkezlerindeki kurs programlarına katılımları artırılacaktır.**

Gösterge	2023-24 (Hedef)	2024-25 (Hedef)	2025-26 (Hedef)	Sorumlu Birimler	İlgili Birimler
Plan dönemi sonuna kadar tipik gelişim gösteren öğrenciler ile birlikte eğitim alan özel eğitim ihtiyacı olan öğrencilerin yararlanabileceği yaygın eğitim kurs programlarının ve/veya mesleki eğitim merkezlerindeki kurs programlarının sayısı her yıl en az 2 adet olmak üzere artırılacaktır.	+2	+2	+2	Hayat Boyu Öğrenme Genel Müdürlüğü, Mesleki ve Teknik Eğitim Genel Müdürlüğü	Temel Eğitim Genel Müdürlüğü, Ortaöğretim Genel Müdürlüğü, Din Öğretimi Genel Müdürlüğü, Özel Öğretim Kurumları Genel Müdürlüğü, Özel Eğitim ve Rehberlik Hizmetleri Genel Müdürlüğü.



## ÖZEL EĞİTİM VE REHBERLİK HİZMETLERİ GENEL MÜDÜRLÜĞÜ

Yaygın eğitim kurs programları uygulanan kurumlarda ve/veya mesleki eğitim merkezlerindeki kurs programlarında tipik gelişim gösteren öğrenciler ile birlikte eğitim alan özel eğitim ihtiyacı olan öğrenci sayısı, plan dönemi sonuna kadar her yıl %20 oranında artırılabacaktır.	Mevcut durumun %20 artışı	Mevcut durumun %20 artışı	Mevcut durumun %20 artışı	Hayat Boyu Öğrenme Genel Müdürlüğü	Temel Eğitim Genel Müdürlüğü, Ortaöğretim Genel Müdürlüğü, Mesleki ve Teknik Eğitim Genel Müdürlüğü, Din Öğretimi Genel Müdürlüğü, Özel Öğretim Kurumları Genel Müdürlüğü.
---	---------------------------	---------------------------	---------------------------	------------------------------------	--



### 3.2. Yaygın eğitim kurs programlarında görev alan personele kaynaştırma/bütünleştirme yoluyla eğitim uygulamaları konusunda eğitim verilecektir.

Gösterge	2023-24 (Hedef)	2024-25 (Hedef)	2025-26 (Hedef)	Sorumlu Birimler	İlgili Birimler
Plan dönemi sonuna kadar yaygın eğitim kurs programlarında görev alan özel eğitim öğretmenleri hariç 3000 personele kaynaştırma/bütünleştirme uygulamaları konusunda çevrimiçi (senkron/asenkron) veya yüz yüze eğitimler verilecektir.	1000	1000	1000	Hayat Boyu Öğrenme Genel Müdürlüğü, Öğretmen Yetiştirme ve Geliştirme Genel Müdürlüğü	Temel Eğitim Genel Müdürlüğü, Ortaöğretim Genel Müdürlüğü, Mesleki ve Teknik Eğitim Genel Müdürlüğü, Hayat Boyu Öğrenme Genel Müdürlüğü, Din Öğretimi Genel Müdürlüğü, Özel Öğretim Kurumları Genel Müdürlüğü, Özel Eğitim ve Rehberlik Hizmetleri Genel Müdürlüğü



ÖZEL EĞİTİM VE REHBERLİK HİZMETLERİ  
GENEL MÜDÜRLÜĞÜ

3.3. Yaygın eğitim kurs programının özelliği dikkate alınarak özel eğitim ihtiyacı olan bireylerin ihtiyaçlarına uygun öğretim materyalleri hazırlanacaktır.

Gösterge	2023-24 (Hedef)	2024-25 (Hedef)	2025-26 (Hedef)	Sorumlu Birimler	İlgili Birimler
Plan dönemi sonuna kadar yaygın eğitim kurs programları kapsamında özel eğitim ihtiyacı olan öğrencilerin kullanımına yönelik her yıl en az 5 farklı adet basılı ya da dijital öğretim materyali hazırlanacaktır.	5	5	5	Hayat Boyu Öğrenme Genel Müdürlüğü	Temel Eğitim Genel Müdürlüğü, Ortaöğretim Genel Müdürlüğü, Mesleki ve Teknik Eğitim Genel Müdürlüğü, Din Öğretimi Genel Müdürlüğü, Özel Eğitim ve Rehberlik Hizmetleri Genel Müdürlüğü.



**Eylem Maddesi 4: Tüm eğitim kademelerinde kaynaştırma/bütünleştirme yoluyla eğitimine devam eden öğrenciler için yardımcı kaynak niteliğindeki öğretim materyalleri çeşitlendirilerek söz konusu materyallere erişimin kolaylaştırılmasına yönelik çalışmalar artırılabacaktır.**

**4.1. Okul öncesi, ilkokul, ortaokul, lise kademesinde kaynaştırma/bütünleştirme yoluyla eğitimine devam eden öğrenciler için yardımcı kaynak niteliğindeki öğretim materyalleri çeşitlendirilecektir.**

Gösterge	2023-24 (Hedef)	2024-25 (Hedef)	2025-26 (Hedef)	Sorumlu Birimler	İlgili Birimler
Plan dönemi boyunca okul öncesi dönemde kaynaştırma/bütünleştirme yoluyla eğitimine devam eden öğrenciler için yardımcı kaynak niteliğinde her yıl en az 5 farklı basılı/dijital öğretim materyali oluşturulacaktır.	5	5	5	Temel Eğitim Genel Müdürlüğü	Özel Eğitim ve Rehberlik Hizmetleri Genel Müdürlüğü



## ÖZEL EĞİTİM VE REHBERLİK HİZMETLERİ GENEL MÜDÜRLÜĞÜ

Plan dönemi boyunca ilköğretim döneminde kaynaştırma/bütünleştirme yoluyla eğitimine devam eden öğrenciler için yardımcı kaynak niteliğinde her yıl en az 5 farklı basılı/dijital öğretim materyali oluşturulacaktır.	5	5	5	Temel Eğitim Genel Müdürlüğü, Din Öğretimi Genel Müdürlüğü.	Özel Eğitim ve Rehberlik Hizmetleri Genel Müdürlüğü
Plan dönemi boyunca ortaöğretim döneminde kaynaştırma/bütünleştirme yoluyla eğitimine devam eden öğrenciler için yardımcı kaynak niteliğinde her yıl en az 5 farklı basılı/dijital öğretim materyali oluşturulacaktır.	5	5	5	Ortaöğretim Genel Müdürlüğü, Mesleki ve Teknik Eğitim Genel Müdürlüğü, Din Öğretimi Genel Müdürlüğü	Özel Eğitim ve Rehberlik Hizmetleri Genel Müdürlüğü





**4.2. Kaynaştırma/bütünleştirme kapsamında hazırlanan öğretim materyallerine erişimin kolaylaştırılmasına yönelik çalışmalar yapılacaktır.**

Gösterge	2023-24 (Hedef)	2024-25 (Hedef)	2025-26 (Hedef)	Sorumlu Birimler	İlgili Birimler
Plan dönemi boyunca okul öncesi dönemde kaynaştırma/bütünleştirme yoluyla eğitime devam eden öğrenciler için hazırlanan yardımcı kaynak niteliğinde basılı materyallerin 3000 adet basımı ve dağıtımı sağlanacaktır.	1000 adet	1000 adet	1000 adet	Temel Eğitim Genel Müdürlüğü, Destek Hizmetleri Genel Müdürlüğü	İl/İlçe Millî Eğitim Müdürlükleri
Plan dönemi boyunca ilköğretim döneminde kaynaştırma/bütünleştirme yoluyla eğitime devam eden öğrenciler için hazırlanan yardımcı kaynak niteliğinde basılı materyallerin 3000 adet basımı ve dağıtımı sağlanacaktır.	1000 adet	1000 adet	1000 adet	Temel Eğitim Genel Müdürlüğü, Din Öğretimi Genel Müdürlüğü, Destek Hizmetleri Genel Müdürlüğü	İl/İlçe Millî Eğitim Müdürlükleri



## ÖZEL EĞİTİM VE REHBERLİK HİZMETLERİ GENEL MÜDÜRLÜĞÜ

Plan dönemi boyunca ortaöğretim döneminde kaynaştırma/bütünleştirme yoluyla eğitime devam eden öğrenciler için hazırlanan yardımcı kaynak niteliğinde basılı materyallerin 3000 adet basımı ve dağıtımı sağlanacaktır.	1000 adet	1000 adet	1000 adet	Ortaöğretim Genel Müdürlüğü, Mesleki ve Teknik Eğitim Genel Müdürlüğü, Din Öğretimi Genel Müdürlüğü, Destek Hizmetleri Genel Müdürlüğü	İl/İlçe Millî Eğitim Müdürlükleri
Plan dönemi boyunca okul öncesi dönemde kaynaştırma/bütünleştirme yoluyla eğitime devam eden öğrenciler için hazırlanan yardımcı kaynak niteliğinde dijital materyallerin ya da basılı materyallerin dijital hâlden her yıl en az 5000'er indirme/görüntüleme yapılması sağlanacaktır.	5000	5000	5000	Temel Eğitim Genel Müdürlüğü	Bilgi İşlem Genel Müdürlüğü, Yenilik ve Eğitim Teknolojileri Genel Müdürlüğü



Plan dönemi boyunca ilköğretim döneminde kaynaştırma/bütünleştirme yoluyla eğitime devam eden öğrenciler için hazırlanan yardımcı kaynak niteliğinde dijital materyallerin ya da basılı materyallerin dijital hâlinin her yıl en az 10.000'er indirme/görüntüleme yapılması sağlanacaktır.	10.000	10.000	10.000	Temel Eğitim Genel Müdürlüğü, Din Öğretimi Genel Müdürlüğü	Bilgi İşlem Genel Müdürlüğü, Yenilik ve Eğitim Teknolojileri Genel Müdürlüğü
Plan dönemi boyunca ortaöğretim döneminde kaynaştırma/bütünleştirme yoluyla eğitime devam eden öğrenciler için hazırlanan yardımcı kaynak niteliğindeki dijital materyallerin ya da basılı materyallerin dijital hâlinin her yıl en az 5000'er indirme/görüntüleme yapılması sağlanacaktır.	5000	5000	5000	Ortaöğretim Genel Müdürlüğü, Mesleki ve Teknik Eğitim Genel Müdürlüğü, Din Öğretimi Genel Müdürlüğü	Bilgi İşlem Genel Müdürlüğü



## ÖZEL EĞİTİM VE REHBERLİK HİZMETLERİ GENEL MÜDÜRLÜĞÜ

**Eylem Maddesi 5: Özel eğitim ihtiyacı olan bireylerin tipik gelişim gösteren bireylerle birlikte ortaöğretim kademesinde eğitime devam etme oranları artırılabacaktır.**

**5.1. Özel eğitim ihtiyacı olan bireylerin tipik gelişim gösteren bireylerle birlikte ortaöğretime devam etme oranlarındaki azalma nedenlerinin tespit edilmesine yönelik araştırma yapılacaktır.**

Gösterge	2023-24 (Hedef)	2024-25 (Hedef)	2025-26 (Hedef)	Sorumlu Birimler	İlgili Birimler
Özel eğitim ihtiyacı olan bireylerin tipik gelişim gösteren bireylerle birlikte ortaöğretime devam etme oranlarındaki azalma nedenlerinin ortaya konulması için Türkiye genelinde 81 ilde yaklaşık 5.000 kişi (öğrenci, aile/vasi, öğretmen) ile araştırma yapılacaktır.	5000 (öğrenci, öğretmen, aile/vasi)	-	-	Özel Eğitim ve Rehberlik Hizmetleri Genel Müdürlüğü	Temel Eğitim Genel Müdürlüğü, Ortaöğretim Genel Müdürlüğü, Mesleki ve Teknik Eğitim Genel Müdürlüğü, Din Öğretimi Genel Müdürlüğü, Teftiş Kurulu Başkanlığı



**5.2. Kaynaştırma/bütünleştirme yoluyla ilköğretim kademesini tamamlayan öğrencilerin ortaöğretim kademesinde de eğitimlerini akranlarıyla aynı eğitim ortamlarında sürdürmelerine yönelik çalışmalar yapılacaktır.**

Gösterge	2023-24 (Hedef)	2024-25 (Hedef)	2025-26 (Hedef)	Sorumlu Birimler	İlgili Birimler	
Plan dönemi sonuna kadar özel eğitim ihtiyacı olan bireylerin tipik gelişim gösteren öğrencilerle birlikte aynı eğitim-öğretim ortamlarında ortaöğretime devam etme oranları %40 artırılabacaktır.	%5	%15	%20	Ortaöğretim Genel Müdürlüğü, Mesleki ve Teknik Eğitim Genel Müdürlüğü, Din Öğretimi Genel Müdürlüğü	Özel Eğitim ve Rehberlik Hizmetleri Genel Müdürlüğü	



## ÖZEL EĞİTİM VE REHBERLİK HİZMETLERİ GENEL MÜDÜRLÜĞÜ

### 2. POLİTİKA ALANI: EĞİTİM VE ÖĞRETİMDE KALİTENİN ARTIRILMASI

*Eylem Maddesi 6: Akademik başarının ölçülmesinde kullanılan ölçme ve değerlendirme yöntemleri kaynaştırma/bütünleştirme yoluyla eğitimlerine devam eden öğrencilerin eğitim ihtiyaçları ve öğrenme özellikleri dikkate alınarak çeşitlendirilecektir.*

**6.1. Kaynaştırma/bütünleştirme yoluyla eğitim uygulamaları kapsamında öğrencilerin eğitim ihtiyaçlarına uygun sınıf içi ölçme ve değerlendirme kılavuzu hazırlanacaktır.**

Gösterge	2023-24 (Hedef)	2024-25 (Hedef)	2025-26 (Hedef)	Sorumlu Birimler	İlgili Birimler
Kaynaştırma/bütünleştirme yoluyla eğitim uygulamaları kapsamında eğitim alan öğrencilerin ihtiyaçlarına uygun sınıf içi ölçme ve değerlendirme kılavuzu hazırlanacaktır.	1 adet	-	-	Ölçme, Değerlendirme ve Sınav Hizmetleri Genel Müdürlüğü, Özel Eğitim ve Rehberlik Hizmetleri Genel Müdürlüğü	Bilgi İşlem Genel Müdürlüğü, Temel Eğitim Genel Müdürlüğü, Ortaöğretim Genel Müdürlüğü, Mesleki ve Teknik Eğitim Genel Müdürlüğü, Din Öğretimi Genel Müdürlüğü.
Kaynaştırma/bütünleştirme yoluyla eğitim uygulamaları kapsamında eğitim alan öğrencilerin ihtiyaçlarına uygun sınıf içi ölçme ve değerlendirme kılavuzu basımı ve dağıtımı yapılacaktır.	-	10.000 adet	10.000 adet	Destek Hizmetleri Genel Müdürlüğü Ölçme, Değerlendirme ve Sınav Hizmetleri Genel Müdürlüğü, Özel Eğitim ve Rehberlik Hizmetleri Genel Müdürlüğü	İl/İlçe Millî Eğitim Müdürlüğü



**6.2. Sınıf içi ölçme ve değerlendirme sürecinde kullanılacak materyallerin tespiti ve geliştirilmesine yönelik çalışmalar yürütülecektir.**

Gösterge	2023-24 (Hedef)	2024-25 (Hedef)	2025-26 (Hedef)	Sorumlu Birimler	İlgili Birimler
Plan dönemi sonuna kadar kaynaştırma/bütünleştirme yoluyla eğitim uygulamalarının devam ettiği okullarda sınıf içi ölçme ve değerlendirme sürecinde kullanılacak an az 5 farklı adet materyal hazırlanacaktır.	1	2	2	Ölçme, Değerlendirme ve Sınav Hizmetleri Genel Müdürlüğü, Özel Eğitim ve Rehberlik Hizmetleri Genel Müdürlüğü	Bilgi İşlem Genel Müdürlüğü, Destek Hizmetleri Genel Müdürlüğü, Temel Eğitim Genel Müdürlüğü, Ortaöğretim Genel Müdürlüğü, Mesleki ve Teknik Eğitim Genel Müdürlüğü, Din Öğretimi Genel Müdürlüğü
Plan dönemi sonuna kadar kaynaştırma/bütünleştirme yoluyla eğitim uygulamalarının devam ettiği okullarda sınıf içi ölçme ve değerlendirme sürecinde kullanılacak materyallerin toplamda 6000 adet basılarak 81 ilde dağıtımı yapılacaktır.	1000	2500	2500	Destek Hizmetleri Genel Müdürlüğü, Temel Eğitim Genel Müdürlüğü, Ortaöğretim Genel Müdürlüğü, Mesleki ve Teknik Eğitim Genel Müdürlüğü, Din Öğretimi Genel Müdürlüğü.	İl/İlçe Millî Eğitim Müdürlükleri



## ÖZEL EĞİTİM VE REHBERLİK HİZMETLERİ GENEL MÜDÜRLÜĞÜ

### 6.3. Ölçme değerlendirme kılavuzunun uygulanmasına ve geliştirilen sınıf içi ölçme ve değerlendirme materyallerinin kullanımına yönelik öğretmen eğitimleri yapılacaktır.

Gösterge	2023-24 (Hedef)	2024-25 (Hedef)	2025-26 (Hedef)	Sorumlu Birimler	İlgili Birimler
Ölçme değerlendirme kılavuzunun uygulanmasına ve geliştirilen sınıf içi ölçme ve değerlendirme materyallerinin kullanımına yönelik 81 ilde ilkokul, ortaokul ve lise düzeyinde görev yapan toplam 10.000 öğretmene çevrimiçi (senkron/asenkron) veya yüz yüze eğitim verilecektir.	2000	3000	5000	Öğretmen Yetiştirme ve Geliştirme Genel Müdürlüğü, Ölçme, Değerlendirme ve Sınav Hizmetleri Genel Müdürlüğü.	Bilgi İşlem Genel Müdürlüğü, Temel Eğitim Genel Müdürlüğü, Ortaöğretim Genel Müdürlüğü, Mesleki ve Teknik Eğitim Genel Müdürlüğü, Din Öğretimi Genel Müdürlüğü, Özel Eğitim ve Rehberlik Hizmetleri Genel Müdürlüğü.





**Eylem Maddesi 7: Kaynaştırma/bütünleştirme yoluyla eğitim-öğretim hizmeti verilen öğrencilerin gelişimsel özellikleri ve eğitim ihtiyaçlarına yönelik öğretmen ve yöneticilere düzenlenen eğitim faaliyetleri yaygınlaştırılacaktır.**

**7.1. Aday öğretmenlerin adaylık uyum programları kaynaştırma/bütünleştirme yoluyla eğitim uygulamalarını içerecek şekilde revize edilecektir.**

Gösterge	2023-24 (Hedef)	2024-25 (Hedef)	2025-26 (Hedef)	Sorumlu Birimler	İlgili Birimler
Plan döneminin sonuna kadar aday öğretmenlerin adaylık uyum programlarındaki kaynaştırma/bütünleştirmeye ilişkin ders içeriklerinin tamamı revize edilecektir.	%60	%20	%20	Öğretmen Yetiştirme ve Geliştirme Genel Müdürlüğü	Temel Eğitim Genel Müdürlüğü, Ortaöğretim Genel Müdürlüğü, Mesleki ve Teknik Eğitim Genel Müdürlüğü, Din Öğretimi Genel Müdürlüğü, Özel Eğitim ve Rehberlik Hizmetleri Genel Müdürlüğü.



## ÖZEL EĞİTİM VE REHBERLİK HİZMETLERİ GENEL MÜDÜRLÜĞÜ

### 7.2. Mesleki gelişim faaliyetleri kapsamında yürütülen çalışmaların eğitim içerikleri kaynaştırma/ bütünleştirme yoluyla eğitim uygulamalarını kapsayacak şekilde çeşitlendirilecektir.

Gösterge	2023-24 (Hedef)	2024-25 (Hedef)	2025-26 (Hedef)	Sorumlu Birimler	İlgili Birimler
Plan dönemi sonuna kadar mesleki gelişim faaliyetleri kapsamında yürütülen çalışmalar kapsamındaki kaynaştırma/bütünleştirme yoluyla eğitim uygulamaları ile ilgili eğitim içerikleri %30 oranında artırılabacaktır.	%10	%10	%10	Öğretmen Yetiştirme ve Geliştirme Genel Müdürlüğü, Özel Eğitim ve Rehberlik Hizmetleri Genel Müdürlüğü	Temel Eğitim Genel Müdürlüğü, Ortaöğretim Genel Müdürlüğü, Mesleki ve Teknik Eğitim Genel Müdürlüğü, Din Öğretimi Genel Müdürlüğü.

### 7.3. Kaynaştırma/bütünleştirme yoluyla eğitim uygulamalarına ilişkin hizmet içi eğitim programına katılan öğretmen ve yönetici sayısı artırılabacaktır.

Gösterge	2023-24 (Hedef)	2024-25 (Hedef)	2025-26 (Hedef)	Sorumlu Birimler	İlgili Birimler
Plan dönemi sonuna kadar kaynaştırma/bütünleştirme yoluyla eğitim uygulamalarına ilişkin çevrim içi (senkron/asenkron) veya yüz yüze hizmet içi eğitim programına katılan öğretmen ve yönetici sayısı 15.000 artırılabacaktır.	5.000	5.000	5.000	Öğretmen Yetiştirme ve Geliştirme Genel Müdürlüğü, Özel Eğitim ve Rehberlik Hizmetleri Genel Müdürlüğü	Temel Eğitim Genel Müdürlüğü, Ortaöğretim Genel Müdürlüğü, Mesleki ve Teknik Eğitim Genel Müdürlüğü, Din Öğretimi Genel Müdürlüğü,



**7.4. Kaynaştırma/bütünleştirme yoluyla eğitim uygulamaları kapsamında okul ve kurumlarda görev yapan öğretmen, yönetici ve diğer personel ile öğrenciler ve aile/vasilere iletişim becerilerinin geliştirilmesine yönelik çalışmalar yapılacaktır.**

Gösterge	2023-24 (Hedef)	2024-25 (Hedef)	2025-26 (Hedef)	Sorumlu Birimler	İlgili Birimler
Plan döneminin sonuna kadar iletişim becerilerinin geliştirilmesine yönelik 3 adet eğitim içeriği hazırlanacaktır.	3 adet	-	-	Öğretmen Yetiştirme ve Geliştirme Genel Müdürlüğü, Özel Eğitim ve Rehberlik Hizmetleri Genel Müdürlüğü	Temel Eğitim Genel Müdürlüğü, Ortaöğretim Genel Müdürlüğü, Mesleki ve Teknik Eğitim Genel Müdürlüğü, Din Öğretimi Genel Müdürlüğü Özel Öğretim Kurumları Genel Müdürlüğü
Plan dönemi sonuna kadar okul ve kurumlarda görev yapan 15.000 öğretmen ve yöneticiye çevrim içi (senkron/asenkron) veya yüz yüze eğitim verilecektir.	5.000	5.000	5.000	Öğretmen Yetiştirme ve Geliştirme Genel Müdürlüğü, Özel Eğitim ve Rehberlik Hizmetleri Genel Müdürlüğü	Temel Eğitim Genel Müdürlüğü, Ortaöğretim Genel Müdürlüğü, Mesleki ve Teknik Eğitim Genel Müdürlüğü, Din Öğretimi Genel Müdürlüğü, Özel Öğretim Kurumları Genel Müdürlüğü.
Plan dönemi sonuna kadar okul ve kurumlarda görev yapan 7000 diğer personele çevrim içi (senkron/asenkron) veya yüz yüze eğitim verilecektir.	2.000	2.000	3.000	Özel Eğitim ve Rehberlik Hizmetleri Genel Müdürlüğü, Hayat Boyu Öğrenme Genel Müdürlüğü	Temel Eğitim Genel Müdürlüğü, Ortaöğretim Genel Müdürlüğü, Mesleki ve Teknik Eğitim Genel Müdürlüğü, Din Öğretimi Genel Müdürlüğü Özel Öğretim Kurumları Genel Müdürlüğü.



## ÖZEL EĞİTİM VE REHBERLİK HİZMETLERİ GENEL MÜDÜRLÜĞÜ

Plan dönemi sonuna 10.000 öğrenciye çevrim içi (senkron/asenkron) veya yüz yüze eğitim verilecektir.	3.000	3.000	4.000	Temel Eğitim Genel Müdürlüğü, Ortaöğretim Genel Müdürlüğü, Mesleki ve Teknik Eğitim Genel Müdürlüğü, Din Öğretimi Genel Müdürlüğü Özel Öğretim Kurumları Genel Müdürlüğü	Özel Eğitim ve Rehberlik Hizmetleri Genel Müdürlüğü
Plan dönemi sonuna 10.000 aile/vasiye çevrim içi (senkron/asenkron) veya yüz yüze eğitim verilecektir.	3.000	3.000	4.000	Özel Eğitim ve Rehberlik Hizmetleri Genel Müdürlüğü, Hayat Boyu Öğrenme Genel Müdürlüğü Özel Öğretim Kurumları Genel Müdürlüğü	Temel Eğitim Genel Müdürlüğü, Ortaöğretim Genel Müdürlüğü, Mesleki ve Teknik Eğitim Genel Müdürlüğü, Din Öğretimi Genel Müdürlüğü



**Eylem Maddesi 8: Kaynaştırma/bütünleştirme yoluyla eğitime erişimi sağlanan öğrencilere yönelik okula uyum çalışmaları yapılacaktır.**

**8.1. Okula uyum rehberi, kaynaştırma/bütünleştirme yoluyla eğitim alan öğrencileri ve akranlarını, aile/vasileri, öğretmenleri, yöneticileri ve diğer personeli kapsayacak şekilde revize edilecektir.**

Gösterge	2023-24 (Hedef)	2024-25 (Hedef)	2025-26 (Hedef)	Sorumlu Birimler	İlgili Birimler
Plan dönemi sonuna kadar mevcut okula uyum rehberlerinin içeriği revize edilecektir.	2	1	1	Temel Eğitim Genel Müdürlüğü, Ortaöğretim Genel Müdürlüğü, Mesleki ve Teknik Eğitim Genel Müdürlüğü, Din Öğretimi Genel Müdürlüğü, Özel Öğretim Kurumları Genel Müdürlüğü	Özel Eğitim ve Rehberlik Hizmetleri Genel Müdürlüğü



## ÖZEL EĞİTİM VE REHBERLİK HİZMETLERİ GENEL MÜDÜRLÜĞÜ

**Eylem Maddesi 9: Üniversitelerin ön lisans/lisans programlarının özel eğitim ve kaynaştırma/bütünleştirme yoluyla eğitim uygulamalarına ilişkin ders sayıları artırılarak bu derslerin seçmeli ders kapsamına alınması sağlanacaktır.**

### 9.1. Üniversitelerin ön lisans/lisans programlarına özel eğitime yönelik zorunlu ve seçmeli ders eklenecektir.

Gösterge	2023-24 (Hedef)	2024-25 (Hedef)	2025-26 (Hedef)	Sorumlu Birimler	İlgili Birimler
Üniversitelerin ön lisans/lisans programlarına özel eğitime yönelik seçmeli ders saatlerine plan dönemi sonuna kadar en az 2 ders eklenecektir.	-	1 ders	1 ders	YÖK, Öğretmen Yetiştirme ve Geliştirme Genel Müdürlüğü	Özel Eğitim ve Rehberlik Hizmetleri Genel Müdürlüğü
Plan dönemi sonuna kadar özel eğitime yönelik seçmeli ders saati ekleyen ön lisans programı/lisans anabilim dalı sayısı % 20 oranında artırılabacaktır.	-	%10	%10	YÖK, Öğretmen Yetiştirme ve Geliştirme Genel Müdürlüğü	Özel Eğitim ve Rehberlik Hizmetleri Genel Müdürlüğü



**9.2. Eğitim fakültelerinin ders programlarında kaynaştırma/bütünleştirme yoluyla eğitim uygulamalarına yönelik düzenleme yapılacaktır.**

Gösterge	2023-24 (Hedef)	2024-25 (Hedef)	2025-26 (Hedef)	Sorumlu Birimler	İlgili Birimler
Plan dönemi sonuna kadar eğitim fakültelerinin ders programlarında düzenleme yapılan lisans programı sayısı %50 oranında artırılabacaktır.	-	%20	%30	YÖK, Öğretmen Yetiştirme ve Geliştirme Genel Müdürlüğü	Özel Eğitim ve Rehberlik Hizmetleri Genel Müdürlüğü
Plan dönemi sonuna kadar eğitim fakültelerinin ders programlarındaki seçmeli derslerin %20'sinin zorunlu olarak kaynaştırma/bütünleştirme yoluyla eğitim uygulamalarına ilişkin olması sağlanacaktır.	-	%10	%10	YÖK, Öğretmen Yetiştirme ve Geliştirme Genel Müdürlüğü	Özel Eğitim ve Rehberlik Hizmetleri Genel Müdürlüğü



ÖZEL EĞİTİM VE REHBERLİK HİZMETLERİ  
GENEL MÜDÜRLÜĞÜ

9.3. Eğitim fakültelerinin pedagojik formasyon eğitimi sertifika programına kaynaştırma/bütünleştirme yoluyla eğitim uygulamalarına ilişkin zorunlu dersler eklenecektir.

Gösterge	2023-24 (Hedef)	2024-25 (Hedef)	2025-26 (Hedef)	Sorumlu Birimler	İlgili Birimler
Plan dönemi sonuna kadar eğitim fakültelerinin pedagojik formasyon eğitimi sertifika programına kaynaştırma/ bütünleştirme yoluyla eğitim uygulamalarına ilişkin zorunlu 4 ders saati eklenecektir.	-	4 ders saati	-	YÖK, Öğretmen Yetiştirme ve Geliştirme Genel Müdürlüğü	Özel Eğitim ve Rehberlik Hizmetleri Genel Müdürlüğü





**Eylem Maddesi 10: Millî Eğitim Bakanlığı ya da diğer kurum ve kuruluşlar tarafından yapılan merkezi sistem sınavlarında sunulan sınav tedbir hizmetlerinin özel eğitim ihtiyacı olan bireylerin ihtiyaçlarına uygun çeşitlendirilmesine yönelik çalışmalar yürütülecektir.**

**10.1. Merkezi sistem sınavlarında sunulan mevcut sınav tedbir hizmetleri özel eğitim ihtiyacı olan bireylerin ihtiyaçlarına göre çeşitlendirilecektir.**

Gösterge	2023-24 (Hedef)	2024-25 (Hedef)	2025-26 (Hedef)	Sorumlu Birimler	İlgili Birimler
Özel eğitim ihtiyacı olan bireylerin ihtiyaçlarına göre düzenlenmesi amacıyla merkezi sınav sistemlerinde sunulan mevcut sınav tedbir hizmetleri plan dönemi sonuna kadar % 10 oranında çeşitlendirilecektir.	-	%5	%5	ÖSYM, Ölçme, Değerlendirme ve Sınav Hizmetleri Genel Müdürlüğü	Özel Eğitim ve Rehberlik Hizmetleri Genel Müdürlüğü, Temel Eğitim Genel Müdürlüğü, Ortaöğretim Genel Müdürlüğü

**10.2. Merkezi sistem sınavlarında görevlendirilen personele bireylerin özel eğitim ihtiyaçlarına ilişkin eğitimler düzenlenecektir.**

Gösterge	2023-24 (Hedef)	2024-25 (Hedef)	2025-26 (Hedef)	Sorumlu Birimler	İlgili Birimler
Plan dönemi sonuna kadar merkezi sistem sınavlarında görev alacak 35.000 personele bireylerin özel eğitim ihtiyaçlarına ilişkin çevrimiçi (senkron/asenkron) ve yüz yüze eğitim verilecektir.	5.000 personel	15.000 personel	15.000 personel	ÖSYM, Ölçme, Değerlendirme ve Sınav Hizmetleri Genel Müdürlüğü, Özel Eğitim ve Rehberlik Hizmetleri Genel Müdürlüğü	Öğretmen Yetiştirme ve Geliştirme Genel Müdürlüğü, Temel Eğitim Genel Müdürlüğü, Ortaöğretim Genel Müdürlüğü, Din Öğretimi Genel Müdürlüğü, Mesleki Teknik Eğitim Genel Müdürlüğü



ÖZEL EĞİTİM VE REHBERLİK HİZMETLERİ  
GENEL MÜDÜRLÜĞÜ

10.3. Merkezi sistem sınavlarında görevlendirilmek üzere özel eğitim ihtiyacı olan bireylere yönelik eğitim alan personel havuzu oluşturulacaktır.

Gösterge	2023-24 (Hedef)	2024-25 (Hedef)	2025-26 (Hedef)	Sorumlu Birimler	İlgili Birimler
Merkezi sistem sınavlarında görevlendirilmek üzere plan dönemi sonuna kadar eğitim verilen kişilerden 35.000 kişilik personel havuzu oluşturulacaktır.	5.000	15.000	15.000	ÖSYM, Ölçme, Değerlendirme ve Sınav Hizmetleri Genel Müdürlüğü Özel Eğitim ve Rehberlik Hizmetleri Genel Müdürlüğü	Temel Eğitim Genel Müdürlüğü, Ortaöğretim Genel Müdürlüğü, Din Öğretimi Genel Müdürlüğü, Mesleki ve Teknik Eğitim Genel Müdürlüğü, Bilgi İşlem Genel Müdürlüğü



**Eylem Maddesi 11: Özel yetenek ile öğrenci alan kurumların sınavlarında görev alan yönetici ve öğretmenlerin, özel eğitim ihtiyacı olan öğrencilerin ihtiyaçları doğrultusunda sınav ortamı düzenlenmesi, sınav yöntemi, kullanılan ölçme ve değerlendirme yöntemlerinin çeşitlendirilmesi gibi konularda mesleki donanımları artırılabacaktır.**

**11.1. Özel yetenek ile öğrenci alan kurumların sınavlarında görevlendirilecek öğretmen ve yöneticiler için özel eğitim ihtiyacı olan bireylerin ihtiyaçlarına yönelik kılavuz hazırlanacaktır.**

Gösterge	2023-24 (Hedef)	2024-25 (Hedef)	2025-26 (Hedef)	Sorumlu Birimler	İlgili Birimler
Plan döneminin ilk yılında 1 adet dijital kılavuz hazırlanacaktır.	1 adet dijital kılavuz	-	-	Özel Eğitim ve Rehberlik Hizmetleri Genel Müdürlüğü	Temel Eğitim Genel Müdürlüğü, Ortaöğretim Genel Müdürlüğü, Din Öğretimi Genel Müdürlüğü, Mesleki ve Teknik Eğitim Genel Müdürlüğü



## ÖZEL EĞİTİM VE REHBERLİK HİZMETLERİ GENEL MÜDÜRLÜĞÜ

### 11.2. Özel yetenek ile öğrenci alan kurumların sınavlarında görevlendirilecek öğretmen ve yöneticilere özel eğitim ihtiyacı olan bireylerin ihtiyaçlarına yönelik eğitimler verilecektir.

Gösterge	2023-24 (Hedef)	2024-25 (Hedef)	2025-26 (Hedef)	Sorumlu Birimler	İlgili Birimler
Özel yetenek ile öğrenci alan kurumların sınavlarında görev alacak 1.500 öğretmene çevrimiçi (senkron/asenkron) veya yüz yüze eğitim verilecektir.	500	500	500	Öğretmen Yetiştirme ve Geliştirme Genel Müdürlüğü, Özel Eğitim ve Rehberlik Hizmetleri Genel Müdürlüğü	Temel Eğitim, Ortaöğretim Genel Müdürlüğü, Din Öğretimi Genel Müdürlüğü, Mesleki Teknik Genel Müdürlüğü,
Özel yetenek ile öğrenci alan kurumların sınavlarında görev alacak 600 yöneticiye çevrimiçi (senkron/asenkron) veya yüz yüze eğitim verilecektir.	200	200	200	Öğretmen Yetiştirme ve Geliştirme Genel Müdürlüğü, Özel Eğitim ve Rehberlik Hizmetleri Genel Müdürlüğü	Temel Eğitim, Ortaöğretim Genel Müdürlüğü, Din Öğretimi Genel Müdürlüğü, Mesleki Teknik Genel Müdürlüğü.



**Eylem Maddesi 12: Kaynaştırma/bütünleştirme yoluyla eğitim uygulamalarının standartları belirlenecektir.**

**12.1. Kaynaştırma/bütünleştirme yoluyla eğitim uygulamaları kontrol listeleri ve iş akış şemaları oluşturulacaktır.**

Gösterge	2023-24 (Hedef)	2024-25 (Hedef)	2025-26 (Hedef)	Sorumlu Birimler	İlgili Birimler
Kaynaştırma/bütünleştirme yoluyla eğitim uygulamaları kapsamında temel eğitim ve ortaöğretim kademesinde birer adet olmak üzere toplam 2 adet kontrol listesi oluşturulacaktır.	2	-	-	Özel Eğitim ve Rehberlik Hizmetleri Genel Müdürlüğü	Temel Eğitim Genel Müdürlüğü, Ortaöğretim Genel Müdürlüğü, Din Öğretimi Genel Müdürlüğü, Mesleki ve Teknik Eğitim Genel Müdürlüğü, Teftiş Kurulu Başkanlığı
Kaynaştırma/bütünleştirme yoluyla eğitim uygulamaları kapsamında temel eğitim ve ortaöğretim kademesinde birer adet olmak üzere toplam 2 adet iş akış şeması oluşturulacaktır.	2	-	-	Özel Eğitim ve Rehberlik Hizmetleri Genel Müdürlüğü	Temel Eğitim Genel Müdürlüğü, Ortaöğretim Genel Müdürlüğü, Din Öğretimi Genel Müdürlüğü, Mesleki ve Teknik Eğitim Genel Müdürlüğü, Teftiş Kurulu Başkanlığı



## ÖZEL EĞİTİM VE REHBERLİK HİZMETLERİ GENEL MÜDÜRLÜĞÜ

### 12.2. Kaynaştırma/bütünleştirme yoluyla eğitim uygulamalarının izleme ve denetleme formları oluşturulacaktır.

Gösterge	2023-24 (Hedef)	2024-25 (Hedef)	2025-26 (Hedef)	Sorumlu Birimler	İlgili Birimler
Kaynaştırma/bütünleştirme yoluyla eğitim uygulamaları kapsamında temel eğitim ve ortaöğretim kademesinde birer adet olmak üzere toplam 2 adet izleme ve denetleme formu oluşturulacaktır.	2	-	-	Özel Eğitim ve Rehberlik Hizmetleri Genel Müdürlüğü, Teftiş Kurulu Başkanlığı.	Temel Eğitim Genel Müdürlüğü, Ortaöğretim Genel Müdürlüğü, Din Öğretimi Genel Müdürlüğü, Mesleki ve Teknik Eğitim Genel Müdürlüğü, Hayat Boyu Öğrenme Genel Müdürlüğü, Öğretmen Yetiştirme ve Geliştirme Genel Müdürlüğü

### 12.3. Kaynaştırma/bütünleştirme yoluyla eğitim uygulamalarının standartlarını sağlayan okullar belgelendirilecektir.

Gösterge	2023-24 (Hedef)	2024-25 (Hedef)	2025-26 (Hedef)	Sorumlu Birimler	İlgili Birimler
Plan dönemi sonuna kadar her yıl kaynaştırma/bütünleştirme yoluyla eğitim uygulamalarının standartlarını sağlayan 81 ilde en az 20 okula belge verilecektir.	1620	1620	1620	Teftiş Kurulu Başkanlığı	Özel Eğitim ve Rehberlik Hizmetleri Genel Müdürlüğü, Temel Eğitim Genel Müdürlüğü, Ortaöğretim Genel Müdürlüğü, Din Öğretimi Genel Müdürlüğü, Mesleki ve Teknik Eğitim Genel Müdürlüğü.



**Eylem Maddesi 13: Kaynaştırma/bütünleştirme yoluyla eğitimlerine devam eden öğrenciler ile öğretmenlerine destek sağlamak amacıyla okullarda özel eğitim servisi oluşturulmasına yönelik çalışmalar yürütülecektir.**

**13.1. Okullarda özel eğitim servisi kurulmasına yönelik hizmet standartları oluşturulacaktır.**

Gösterge	2023-24 (Hedef)	2024-25 (Hedef)	2025-26 (Hedef)	Sorumlu Birimler	İlgili Birimler
Okul öncesi, ilkokul, ortaokul ve lise kademesinde birer adet olmak üzere özel eğitim servisi hizmetlerine yönelik toplam 4 farklı hizmet standardı hazırlanacaktır.	4	-	-	Özel Eğitim ve Rehberlik Hizmetleri Genel Müdürlüğü, Personel Genel Müdürlüğü.	Temel Eğitim Genel Müdürlüğü, Ortaöğretim Genel Müdürlüğü, Din Öğretimi Genel Müdürlüğü, Mesleki ve Teknik Eğitim Genel Müdürlüğü, Özel Öğretim Kurumları Genel Müdürlüğü, Strateji Geliştirme Başkanlığı.



ÖZEL EĞİTİM VE REHBERLİK HİZMETLERİ  
GENEL MÜDÜRLÜĞÜ

13.2. Okullarda özel eğitim servisine yönelik pilot uygulamalar yapılacaktır.

Gösterge	2023-24 (Hedef)	2024-25 (Hedef)	2025-26 (Hedef)	Sorumlu Birimler	İlgili Birimler
Plan dönemi sonuna kadar özel eğitim servisinin hizmetlerine yönelik 12 pilot ilde toplam 36 okulda pilot uygulama yapılacaktır.	-	36 pilot okul	-	Özel Eğitim ve Rehberlik Hizmetleri Genel Müdürlüğü	Temel Eğitim Genel Müdürlüğü, Ortaöğretim Genel Müdürlüğü, Din Öğretimi Genel Müdürlüğü, Mesleki ve Teknik Eğitim Genel Müdürlüğü, Özel Öğretim Kurumları Genel Müdürlüğü, Personel Genel Müdürlüğü, Strateji Geliştirme Başkanlığı
Plan döneminin son yılında özel eğitim servisinin pilot uygulamalarına ilişkin rapor hazırlanacaktır.	-	-	1 adet rapor	Özel Eğitim ve Rehberlik Hizmetleri Genel Müdürlüğü	Temel Eğitim Genel Müdürlüğü, Ortaöğretim Genel Müdürlüğü, Din Öğretimi Genel Müdürlüğü, Mesleki ve Teknik Eğitim Genel Müdürlüğü, Özel Öğretim Kurumları Genel Müdürlüğü, Personel Genel Müdürlüğü, Strateji Geliştirme Başkanlığı





**Eylem Maddesi 14: Kaynaştırma/bütünleştirme yoluyla eğitimlerine devam eden öğrencilere sunulan hizmetlerin kalitesini artırmak amacıyla e-izleme modülü aktif hale getirilecektir.**

**14.1. e-izleme modülünde bulunması gereken ekranlar belirlenerek modül tasarımı yapılacaktır.**

Gösterge	2023-24 (Hedef)	2024-25 (Hedef)	2025-26 (Hedef)	Sorumlu Birimler	İlgili Birimler
Plan dönemi sonuna kadar e-izleme modülüne farklı kademeler için 15 farklı ekran eklenecektir.	-	5	10	Ölçme, Değerlendirme ve Sınav Hizmetleri Genel Müdürlüğü, Bilgi İşlem Genel Müdürlüğü	Özel Eğitim ve Rehberlik Hizmetleri Genel Müdürlüğü, Temel Eğitim Genel Müdürlüğü, Ortaöğretim Genel Müdürlüğü, Din Öğretimi Genel Müdürlüğü, Mesleki ve Teknik Eğitim Genel Müdürlüğü, Özel Öğretim Kurumları Genel Müdürlüğü

**14.2. Kaynaştırma/bütünleştirme yoluyla eğitimine devam eden öğrencilere yönelik e-izleme Modülünün e-Rehberlik ve e-Okul gibi sistemlere entegre edilmesi sağlanacaktır.**

Gösterge	2023-24 (Hedef)	2024-25 (Hedef)	2025-26 (Hedef)	Sorumlu Birimler	İlgili Birimler
Plan dönemi sonuna kadar e-izleme modülünün e-Rehberlik ve e-Okul gibi sistemlere %100 entegre edilmesi sağlanacaktır.	%30	%30	%40	Ölçme-Değerlendirme ve Sınav Hizmetleri Genel Müdürlüğü, Bilgi İşlem Genel Müdürlüğü.	Özel Eğitim ve Rehberlik Hizmetleri Genel Müdürlüğü, Temel Eğitim Genel Müdürlüğü, Ortaöğretim Genel Müdürlüğü, Din Öğretimi Genel Müdürlüğü, Mesleki ve Teknik Eğitim Genel Müdürlüğü, Özel Öğretim Kurumları Genel Müdürlüğü.



## ÖZEL EĞİTİM VE REHBERLİK HİZMETLERİ GENEL MÜDÜRLÜĞÜ

*Eylem Maddesi 15: Kaynaştırma/bütünleştirme uygulamaları yoluyla öğrenimlerine devam eden öğrenciler için EBA platformunun erişilebilirliği artırılabilecektir.*

### 15.1. EBA içerikleri kaynaştırma/bütünleştirme yoluyla eğitim uygulamaları kapsamında erişilebilirlik kriterleri açısından revize edilecektir.

Gösterge	2023-24 (Hedef)	2024-25 (Hedef)	2025-26 (Hedef)	Sorumlu Birimler	İlgili Birimler
Plan dönemi sonuna kadar EBA içeriklerinin tamamı erişilebilirlik kriterleri açısından revize edilecektir.	%50	%30	%20	Yenilik ve Eğitim Teknolojileri Genel Müdürlüğü	Özel Eğitim ve Rehberlik Hizmetleri Genel Müdürlüğü, Temel Eğitim Genel Müdürlüğü, Ortaöğretim Genel Müdürlüğü, Din Öğretimi Genel Müdürlüğü, Mesleki ve Teknik Eğitim Genel Müdürlüğü

### 15.2. Kaynaştırma/bütünleştirme yoluyla eğitim uygulamaları kapsamında, eğitim ve öğretim sürecinde kullanılacak öğretim yöntem, teknik ve stratejileri ile öğretim materyallerine yönelik yazılı, görsel ve işitsel içerikler geliştirilerek EBA üzerinden öğrencilerin erişimi sağlanacaktır.

Gösterge	2023-24 (Hedef)	2024-25 (Hedef)	2025-26 (Hedef)	Sorumlu Birimler	İlgili Birimler
Plan dönemi sonuna kadar EBA platformunda kaynaştırma/ bütünleştirme uygulamaları yoluyla eğitim alan öğrencilerin kullanımına yönelik en az 30 farklı içerik geliştirilecektir.	10	10	10	Temel Eğitim Genel Müdürlüğü, Ortaöğretim Genel Müdürlüğü, Din Öğretimi Genel Müdürlüğü, Mesleki ve Teknik Eğitim Genel Müdürlüğü	Özel Eğitim ve Rehberlik Hizmetleri Genel Müdürlüğü



Plan dönemi sonuna kadar EBA platformunda geliştirilen içeriklerin her yıl en az 5000'er kez indirilmesi/görüntülenmesi sağlanacaktır.	5000	5000	5000	Temel Eğitim Genel Müdürlüğü, Ortaöğretim Genel Müdürlüğü, Din Öğretimi Genel Müdürlüğü, Mesleki ve Teknik Eğitim Genel Müdürlüğü, Özel Öğretim Kurumları Genel Müdürlüğü	Özel Eğitim ve Rehberlik Hizmetleri Genel Müdürlüğü, Yenilik ve Eğitim Teknolojileri Genel Müdürlüğü
--	------	------	------	---	--

**15.3. Öğretmenler tarafından hazırlanan iyi uygulama örneklerinin EBA üzerinden paylaşılması sağlanacak ve iyi uygulamalar teşvik edilecektir.**

Gösterge	2023-24 (Hedef)	2024-25 (Hedef)	2025-26 (Hedef)	Sorumlu Birimler	İlgili Birimler
Plan dönemi sonuna kadar EBA platformunda yılda en az 10 adet iyi uygulama örneğinin erişime açılması sağlanacaktır.	10	10	10	Yenilik ve Eğitim Teknolojileri Genel Müdürlüğü, Özel Eğitim ve Rehberlik Hizmetleri Genel Müdürlüğü,	Temel Eğitim Genel Müdürlüğü, Ortaöğretim Genel Müdürlüğü, Din Öğretimi Genel Müdürlüğü, Mesleki ve Teknik Eğitim Genel Müdürlüğü
İyi uygulama örneği paylaşan öğretmen sayısı plan dönemi sonuna kadar %40 oranında artırılabilecektir.	-	%20	%20	Özel Eğitim ve Rehberlik Hizmetleri Genel Müdürlüğü, Temel Eğitim Genel Müdürlüğü, Ortaöğretim Genel Müdürlüğü, Din Öğretimi Genel Müdürlüğü, Mesleki ve Teknik Eğitim Genel Müdürlüğü	Yenilik ve Eğitim Teknolojileri Genel Müdürlüğü



## ÖZEL EĞİTİM VE REHBERLİK HİZMETLERİ GENEL MÜDÜRLÜĞÜ

**Eylem Maddesi 16: Kaynaştırma/bütünleştirme yoluyla eğitim uygulamaları kapsamında yönetici, öğretmen, öğrenci ve ailelere/vasilere yönelik rehberlik hizmetleri yaygınlaştırılacaktır.**

**16.1. Kaynaştırma/bütünleştirme yoluyla eğitime devam eden öğrenciler, yöneticiler, öğretmenler ve ailelere/vasilere danışmanlık hizmeti yaygınlaştırılacaktır.**

Gösterge	2023-24 (Hedef)	2024-25 (Hedef)	2025-26 (Hedef)	Sorumlu Birimler	İlgili Birimler
Plan dönemi sonuna kadar kaynaştırma/bütünleştirme yoluyla eğitim uygulamalarının yürütüldüğü okullarda 3000 yöneticiye rehberlik hizmeti verilecektir.	1000	1000	1000	Özel Eğitim ve Rehberlik Hizmetleri Genel Müdürlüğü	Temel Eğitim Genel Müdürlüğü, Ortaöğretim Genel Müdürlüğü, Din Öğretimi Genel Müdürlüğü, Mesleki ve Teknik Eğitim Genel Müdürlüğü
Plan dönemi sonuna kadar kaynaştırma/bütünleştirme yoluyla eğitim uygulamalarının yürütüldüğü okullarda görev yapan 5000 öğretmene rehberlik hizmeti verilecektir.	1000	2000	2000	Özel Eğitim ve Rehberlik Hizmetleri Genel Müdürlüğü	Temel Eğitim Genel Müdürlüğü, Ortaöğretim Genel Müdürlüğü, Din Öğretimi Genel Müdürlüğü, Mesleki ve Teknik Eğitim Genel Müdürlüğü
Plan dönemi sonuna kadar kaynaştırma /bütünleştirme yoluyla eğitime devam eden 10.000 öğrenciye rehberlik hizmeti verilecektir.	2000	4000	4000	Özel Eğitim ve Rehberlik Hizmetleri Genel Müdürlüğü	Temel Eğitim Genel Müdürlüğü, Ortaöğretim Genel Müdürlüğü, Din Öğretimi Genel Müdürlüğü, Mesleki ve Teknik Eğitim Genel Müdürlüğü



Plan dönemi sonuna kadar kaynaştırma /bütünleştirme yoluyla eğitime devam eden öğrencisi olan 5000 aileye/vasiye rehberlik hizmeti verilecektir.	1000	2000	2000	Özel Eğitim ve Rehberlik Hizmetleri Genel Müdürlüğü	Temel Eğitim Genel Müdürlüğü, Ortaöğretim Genel Müdürlüğü, Din Öğretimi Genel Müdürlüğü, Mesleki ve Teknik Eğitim Genel Müdürlüğü
Kaynaştırma/bütünleştirme yoluyla eğitime devam eden ailelere/vasilere verilen rehberlik hizmetleri hakkında farkındalık geliştirme ve bilgilendirme sağlamak amacıyla hazırlanan dijital içeriklerin her yıl en az 5000'er kez indirilmesi/görüntülenmesi sağlanacaktır.	5000	5000	5000	Özel Eğitim ve Rehberlik Hizmetleri Genel Müdürlüğü	Temel Eğitim Genel Müdürlüğü, Ortaöğretim Genel Müdürlüğü, Din Öğretimi Genel Müdürlüğü, Mesleki ve Teknik Eğitim Genel Müdürlüğü



## ÖZEL EĞİTİM VE REHBERLİK HİZMETLERİ GENEL MÜDÜRLÜĞÜ

### 16.2. Kaynaştırma/bütünleştirme yoluyla eğitime devam eden öğrencilere ve ailelerine/vasilerine psikolojik destek sunulacaktır.

Gösterge	2023-24 (Hedef)	2024-25 (Hedef)	2025-26 (Hedef)	Sorumlu Birimler	İlgili Birimler
Plan dönemi sonuna kadar kaynaştırma /bütünleştirme yoluyla eğitime devam eden 5.000 öğrenciye psikolojik destek hizmetleri sunulacaktır.	1000	2000	2000	Özel Eğitim ve Rehberlik Hizmetleri Genel Müdürlüğü	Temel Eğitim Genel Müdürlüğü, Ortaöğretim Genel Müdürlüğü, Din Öğretimi Genel Müdürlüğü, Mesleki ve Teknik Eğitim Genel Müdürlüğü
Plan dönemi sonuna kadar kaynaştırma /bütünleştirme yoluyla eğitime devam eden öğrencisi olan 2500 aileye/vasiye psikolojik destek hizmetleri sunulacaktır.	500	1000	1000	Özel Eğitim ve Rehberlik Hizmetleri Genel Müdürlüğü	Temel Eğitim Genel Müdürlüğü, Ortaöğretim Genel Müdürlüğü, Din Öğretimi Genel Müdürlüğü, Mesleki ve Teknik Eğitim Genel Müdürlüğü
Kaynaştırma/bütünleştirme yoluyla eğitime devam eden ailelere/vasilere verilen psikolojik destek hizmetleri hakkında farkındalık geliştirme ve bilgilendirme sağlamak amacıyla hazırlanan dijital içeriklerin her yıl en az 5000'er kez indirilmesi/görüntülenmesi sağlanacaktır.	5000	5000	5000	Özel Eğitim ve Rehberlik Hizmetleri Genel Müdürlüğü	Temel Eğitim Genel Müdürlüğü, Ortaöğretim Genel Müdürlüğü, Din Öğretimi Genel Müdürlüğü, Mesleki ve Teknik Eğitim Genel Müdürlüğü, Özel Öğretim Kurumları Genel Müdürlüğü



**16.3. Kaynaştırma/bütünleştirme yoluyla eğitim uygulamaları kapsamında eğitimine devam eden öğrencilerin ailelerine/vasilerine yönelik aile eğitimi programları hazırlanarak yaygınlaştırılması sağlanacaktır.**

Gösterge	2023-24 (Hedef)	2024-25 (Hedef)	2025-26 (Hedef)	Sorumlu Birimler	İlgili Birimler
Kaynaştırma/bütünleştirme yoluyla eğitim uygulamaları kapsamında eğitimine devam eden öğrencilerin aile/vasilerine yönelik hazırlanan aile eğitimi programına katılan aile/vasi sayısı plan dönemi sonuna kadar %60 oranında artırılabilecektir.	%20	%20	%20	Özel Eğitim ve Rehberlik Hizmetleri Genel Müdürlüğü	Temel Eğitim Genel Müdürlüğü, Ortaöğretim Genel Müdürlüğü, Din Öğretimi Genel Müdürlüğü, Mesleki ve Teknik Eğitim Genel Müdürlüğü, Özel Öğretim Kurumları Genel Müdürlüğü

**16.4. Kaynaştırma/bütünleştirme yoluyla eğitimlerine devam eden öğrencilere yönelik kariyer rehberliği sürecine ilişkin içerikler hazırlanacaktır.**

Gösterge	2023-24 (Hedef)	2024-25 (Hedef)	2025-26 (Hedef)	Sorumlu Birimler	İlgili Birimler
Plan dönemi sonuna kadar kaynaştırma/bütünleştirme yoluyla eğitim uygulamaları kapsamında eğitime devam eden öğrenciler için toplam 4 adet kariyer rehberliğine ilişkin içerik hazırlanacaktır.	1	1	2	Özel Eğitim ve Rehberlik Hizmetleri Genel Müdürlüğü	Temel Eğitim Genel Müdürlüğü, Ortaöğretim Genel Müdürlüğü, Din Öğretimi Genel Müdürlüğü, Mesleki ve Teknik Eğitim Genel Müdürlüğü, Özel Öğretim Kurumları Genel Müdürlüğü



## ÖZEL EĞİTİM VE REHBERLİK HİZMETLERİ GENEL MÜDÜRLÜĞÜ

### 3. POLİTİKA ALANI : FARKINDALIK VE TUTUM ARTIRMA

**Eylem Maddesi 17: Okul yönetimi tarafından kaynaştırma/bütünleştirme yoluyla eğitim uygulamaları kapsamında olumlu tutum ve davranışların geliştirilmesi amacıyla ders yılı başında yıl boyunca yapılacak etkinlikler planlanacaktır.**

**17.1. Tüm öğrenciler ve aile/vasilerinin kaynaştırma/bütünleştirme yoluyla eğitim uygulamalarına yönelik olumlu tutum ve farkındalık geliştirmeleri için etkinlik programı kapsamında sosyal, kültürel, sanatsal ve sportif faaliyetler düzenlenecektir.**

Gösterge	2023-24 (Hedef)	2024-25 (Hedef)	2025-26 (Hedef)	Sorumlu Birimler	İlgili Birimler
Plan dönemi sonuna kadar kaynaştırma/bütünleştirme yoluyla eğitim uygulamalarına yönelik tüm öğrenci ve aile/vasileri için düzenlenen sosyal, kültürel, sanatsal ve sportif faaliyetler en az %30 oranında artırılabilecektir.	%10	%10	%10	Özel Eğitim ve Rehberlik Hizmetleri Genel Müdürlüğü, Temel Eğitim Genel Müdürlüğü, Ortaöğretim Genel Müdürlüğü, Din Öğretimi Genel Müdürlüğü, Mesleki ve Teknik Eğitim Genel Müdürlüğü, Özel Öğretim Kurumları Genel Müdürlüğü	Kültür ve Turizm Bakanlığı, Gençlik ve Spor Bakanlığı, Yerel Yönetimler, İl/İlçe Millî Müdürlükleri
Plan dönemi sonuna kadar kaynaştırma/bütünleştirme yoluyla eğitim uygulamalarına yönelik tüm öğrenci ve aile/vasileri için düzenlenen sosyal, kültürel, sanatsal ve sportif faaliyetlere katılan kişi sayısı %30 artırılabilecektir.	%10	%10	%10	Özel Eğitim ve Rehberlik Hizmetleri Genel Müdürlüğü, Temel Eğitim Genel Müdürlüğü, Ortaöğretim Genel Müdürlüğü, Din Öğretimi Genel Müdürlüğü, Mesleki ve Teknik Eğitim Genel Müdürlüğü, Özel Öğretim Kurumları Genel Müdürlüğü	Kültür ve Turizm Bakanlığı, Gençlik ve Spor Bakanlığı, Yerel Yönetimler, İl/İlçe Millî Müdürlükleri





**17.3. Kaynaştırma/bütünleştirme yoluyla eğitim uygulamaları kapsamında eğitim hizmeti alan öğrencilerin sosyal ve kültürel faaliyetlere katılımlarını artırmak üzere il millî eğitim müdürlükleri ile diğer kurum ve kuruluşların iş birliği yapmaları sağlanacaktır.**

Gösterge	2023-24 (Hedef)	2024-25 (Hedef)	2025-26 (Hedef)	Sorumlu Birimler	İlgili Birimler
Kaynaştırma/bütünleştirme yoluyla eğitim uygulamaları kapsamında eğitim hizmeti alan öğrencilerin sosyal ve kültürel faaliyetlere katılımlarını artırmak üzere il millî eğitim müdürlükleri tarafından plan dönemi sonuna kadar en az bir etkinlik yapmak üzere kurumlar ile iş birliği yapacaktır.	81	81	81	İl Millî Eğitim Müdürlükleri	Özel Eğitim ve Rehberlik Hizmetleri Genel Müdürlüğü, Temel Eğitim Genel Müdürlüğü, Ortaöğretim Genel Müdürlüğü, Din Öğretimi Genel Müdürlüğü, Mesleki ve Teknik Eğitim Genel Müdürlüğü



## ÖZEL EĞİTİM VE REHBERLİK HİZMETLERİ GENEL MÜDÜRLÜĞÜ

**Eylem Maddesi 18: Özel eğitim ihtiyacı olan bireyler ve özel eğitim kapsamında toplumsal düzeyde farkındalık oluşturmak ve sosyal kabulü artırmak amacıyla çalışmalar yapılacaktır.**

**18.1. Millî Eğitim Bakanlığınca hazırlanmış olan tüm kademelerdeki eğitim müfredatı ve ders kitaplarının içerikleri özel eğitim konusunda farkındalık oluşturmak ve sosyal kabulü artırmak amacıyla revize edilecektir.**

Gösterge	2023-24 (Hedef)	2024-25 (Hedef)	2025-26 (Hedef)	Sorumlu Birimler	İlgili Birimler
Özel eğitim ihtiyaçları konusunda farkındalık oluşturmak ve sosyal kabulü artırmak amacıyla tüm kademelerdeki eğitim müfredatı ve ders kitapları plan dönemi sonuna kadar en az % 50 oranında revize edilecektir.	%20	%20	%10	Özel Eğitim ve Rehberlik Hizmetleri Genel Müdürlüğü, Temel Eğitim, Ortaöğretim Genel Müdürlüğü, Din Öğretimi Genel Müdürlüğü, Mesleki ve Teknik Eğitim Genel Müdürlüğü	Talim ve Terbiye Kurulu Başkanlığı



**18.2. Kamu bilişim sistemlerinin giriş sayfalarına ve sosyal medya hesaplarına olumlu tutum ve farkındalık geliştirmeye yönelik görsel, işitsel ve yazılı içerikler eklenecektir.**

Gösterge	2023-24 (Hedef)	2024-25 (Hedef)	2025-26 (Hedef)	Sorumlu Birimler	İlgili Birimler
Kamu bilişim sistemlerinin giriş sayfalarına ve sosyal medya hesaplarına olumlu tutum ve farkındalık geliştirmeye yönelik plan dönemi sonuna kadar 30 adet görsel, işitsel ve yazılı içerik eklenecektir.	10	10	10	Özel Eğitim ve Rehberlik Hizmetleri Genel Müdürlüğü, Basın ve Halkla İlişkiler Müşavirliği	Temel Eğitim Genel Müdürlüğü, Ortaöğretim Genel Müdürlüğü, Din Öğretimi Genel Müdürlüğü, Mesleki ve Teknik Eğitim Genel Müdürlüğü, Bilgi İşlem Genel Müdürlüğü, Kamu Kurumları



## ÖZEL EĞİTİM VE REHBERLİK HİZMETLERİ GENEL MÜDÜRLÜĞÜ

**18.3. Özel eğitim konusunda toplumsal düzeyde farkındalık oluşturmak ve sosyal kabulü artırmak amacıyla il millî eğitim müdürlüklerinin üniversiteler, yerel yönetimler ve STK'lar ile iş birliği yapmaları sağlanacaktır.**

Gösterge	2023-24 (Hedef)	2024-25 (Hedef)	2025-26 (Hedef)	Sorumlu Birimler	İlgili Birimler
Özel eğitim konusunda toplumsal düzeyde farkındalık oluşturmak ve sosyal kabulü artırmak amacıyla il millî eğitim müdürlükleri tarafından plan dönemi sonuna kadar her yıl en az bir etkinlik yapmak üzere kurumlar ile iş birliği yapılacaktır.	81	81	81	İl/İlçe Millî Eğitim Müdürlükleri	Özel Eğitim ve Rehberlik Hizmetleri Genel Müdürlüğü, Temel Eğitim Genel Müdürlüğü, Ortaöğretim Genel Müdürlüğü, Din Öğretimi Genel Müdürlüğü, Mesleki ve Teknik Eğitim Genel Müdürlüğü, Yerel Yönetimler, STK'lar, YÖK.



#### 4. POLİTİKA ALANI: YASAL DÜZENLEMELER

**Eylem Maddesi 19: Millî Eğitim Bakanlığı mevzuatı “Kaynaştırma/bütünleştirme yoluyla eğitim uygulamaları” yönünden revize edilecektir.**

**19.1. Özel Eğitim Değerlendirme Kurulu Raporu ve veli talebi doğrultusunda kaynaştırma/bütünleştirme yoluyla Özel Öğretim Kurumları Genel Müdürlüğüne bağlı okullarda eğitimine devam edecek öğrencilerin kayıtlarının bu okullara alınmasını teşvik edici mevzuat düzenlemesi yapılacaktır.**

Gösterge	2023-24 (Hedef)	24-25 (Hedef)	25-26 (Hedef)	Sorumlu Birimler	İlgili Birimler
Özel öğretim kurumlarına devam eden özel eğitim ihtiyacı olan öğrenci sayısını plan dönemi sonuna kadar %20 oranında artırılabacaktır.	%5	%5	%10	Özel Öğretim Kurumları Genel Müdürlüğü	Özel Eğitim ve Rehberlik Hizmetleri Genel Müdürlüğü, Temel Eğitim Genel Müdürlüğü, Ortaöğretim Genel Müdürlüğü, Din Öğretimi Genel Müdürlüğü, Mesleki ve Teknik Eğitim Genel Müdürlüğü



ÖZEL EĞİTİM VE REHBERLİK HİZMETLERİ  
GENEL MÜDÜRLÜĞÜ

19.2. Okul öncesi, sınıf, branş ve özel eğitim öğretmenlerinin aylık karşılığı ve zorunlu ek ders görevini tamamladıktan sonra en fazla alabileceği ders saati sayısını artırmaya yönelik mevzuat düzenlemesi yapılacaktır.

Gösterge	2023-24 (Hedef)	24-25 (Hedef)	25-26 (Hedef)	Sorumlu Birimler	İlgili Birimler
Plan dönemi sonuna kadar okul öncesi, sınıf, branş ve özel eğitim öğretmenlerinin aylık karşılığı ve zorunlu ek ders görevini tamamladıktan sonra en fazla alabileceği ders saati sayısını artırmaya yönelik bir mevzuat düzenlemesi yapılacaktır.	-	-	%100	Personel Genel Müdürlüğü, Hazine ve Maliye Bakanlığı	Özel Eğitim ve Rehberlik Hizmetleri Genel Müdürlüğü, Temel Eğitim, Ortaöğretim Genel Müdürlüğü, Din Öğretimi Genel Müdürlüğü, Mesleki ve Teknik Eğitim Genel Müdürlüğü, Strateji Geliştirme Başkanlığı.